

قرار رئيس جمهورية مصر العربية

رقم ٥٤٩ لسنة ١٩٩٠.

يشأن الموافقة على مذكرة التفاهم بين حكومة جمهورية
مصر العربية وسلطات المجموعة الأوروبية لتمويل مشروع
محمية رأس محمد الموقعة بتاريخ ١٣/٦/١٩٨٩

رئيس الجمهورية

بعد الاطلاع على الفقرة الثانية من المادة ١٥١ من الدستور؛

قرر:

(مادة وحيدة)

ووفق على مذكرة التفاهم بين حكومة جمهورية مصر العربية وسلطات
المجموعة الأوروبية لتمويل مشروع محمية رأس محمد الموقعة بتاريخ ١٣/٦/١٩٨٩،
وذلك مع التحفظ بشروط التصديق .

صدر برئاسة الجمهورية في ٧ جمادى الآخرة سنة ١٤١١ هـ (٢٣ ديسمبر
سنة ١٩٩٠) .

حسن مبارك

وافق مجلس الشعب على هذا القرار بجلسته المعقودة في ٩ شعبان سنة ١٤١١ هـ
الموافق ٢٤ فبراير سنة ١٩٩١ م .

مذكرة للتفاهم

بين

الحكومة المصرية

والمجموعة الأوربية

لتمويل مشروع محمية رأس محمد

الغرض :

بناء على طلب الحكومة المصرية ، وافقت المجموعة الأوربية على المساهمة بمبلغ ٧٥٠.٠٠٠ وحدة نقد أوروبية من البروتوكول المالى الثالث بين مصر والمجموعة الأوربية لتأسيس محمية رأس محمد .

والغرض من مساهمة المجموعة الأوربية هو معاونة الحكومة المصرية فى اقامة نظام ادارة للمحمية يهدف الى :

— ضمان الحماية والحفاظ على الثروات الطبيعية ، البحرية والبرية الأصيلة ومواطنها ، والتنوع الأحيائى فى المنطقة .

— اعداد المحمية بحيث تكون موقعا مؤثرا ومهيئا ماديا لاستقبال الزوار القادمين ، سواء للسياحة ، أو اجراء الأبحاث ، أو أى أنشطة أخرى .
المشروع :

تم تحديد مواصفات المشروع فى التقرير الذى تم اعداده لجهاز شئون البيئة بتاريخ يناير ١٩٨٩ « الملحق رقم ١ » ، ويصف التقرير المشروع ، كما يتضمن برنامج عمل مبدئى ، وتقديرا للنفقات ، والموارد المطلوبة ، وجدولا للتنفيذ .

ويقوم جهاز شئون البيئة بتنفيذ المشروع نيابة عن الحكومة المصرية .

ويتم تقديم مساهمة المجموعة الأوربية على أساس هذا التقرير ، وسوف تشمل التعاون الفنى على المدى الطويل والمدى القصير ، والتدريب ، وجزء محدود من

نفقات التشغيل المحلية ، الى جانب المعدات ، وتقدر الفترة التى ستشارك فيها المجموعة الأوربية فى هذا المشروع بأربع وعشرين شهرا تقريبا .

وستشمل مساهمة الحكومة المصرية كل النفقات الأخرى للمشروع ، ويتضمن ذلك تكلفة البنية الأساسية على وجه الخصوص ، والخدمات والأعمال الثانوية التى يتطلبها المشروع ، كما جاء فى التقرير الذى تم اعتماده . وتكون الحكومة المصرية مسؤولة كذلك عن تغطية نفقات ادارة المشروع الى أن يصبح قادرا على التمويل - الذاتى من رسم الدخول، وتكفل الحكومة المصرية أن يكون لدى جهاز شئون البيئة الميزانية المطلوبة لذلك .

وتقر الحكومة المصرية أن جهاز شئون البيئة السلطة المصرية المسؤولة عن محمية رأس محمد ، التى لديها كل الحقوق القانونية والادارية لادارتها وتنظيمها . وتكون حدود المحمية كما هو موضح فى الشكل رقم (٢) من الدراسة التفصيلية . والوثائق الخاصة بتأكيد هذه البنود مرفقة فى ملحق رقم «٢» .

اجراءات التنفيذ :

يتم شراء المعدات عن طريق المناقصة المحدودة ، أو عن طريق الشراء المباشر القائم على ثلاثة بنود تنفق وإجراءات المجموعة الأوربية فى حالة شراء الامدادات المحلية المحدودة . وسيتم التعاقد مع الخبرة الفنية المطلوبة من خلال عقد خدمات مناسب ، على أساس الاجراءات السبارية فى البروتوكول المالى بين المجموعة الأوربية وجمهورية مصر العربية .

ترتيبات التنفيذ :

يتم اتخاذ الترتيبات الآتية من قبل الحكومة المصرية قبل البدء فى تنفيذ المشروع وبدونها يصبح المشروع غير قابل للتنفيذ .

ينشئ جهاز شئون البيئة ادارة مستقلة للمحمية تتبعه مباشرة ، وتقع منطقة محمية رأس محمد فى دائرة اختصاص هذه الادارة ، وتكون على اتصال دائم بها والوثيقة التى تقرر ذلك مرفقة كملحق رقم ٣

كخطوة مبدئية فى سبيل تحقيق ذلك ، يقوم جهاز شئون البيئة بتعيين مدير لادارة المحمية يكون مقره فى القاهرة ، ويكون مسئولاً أمام رئيس جهاز شئون البيئة ، وتعيين مراقب مالى . وسيقوم جهاز شئون البيئة بتعيين مراقب لمحمية رأس محمد ، يقوم بدور مدير المحمية فى المرحلة الأولى ، ويكون مسئولاً أمام مدير ادارة المحمية . وسيتم تعيين باقى الأفراد العاملين بالمحمية (الحراس ، والباحثين وعمال الصيانة ، ... الخ) كما هو مبين فى تقرير الدراسة التفصيلية للمشروع . ويتضمن ملحق رقم ٤ الوثيقة الخاصة بتعيين مدير ادارة المحمية ، ومراقب / مدير المحمية ، والمراقب المالى لادارة المحمية وتحديد مسئولياتهم .

لضمان الادارة الكفاء للمحمية ، تكفل الحكومة المصرية أن المنشآت العسكرية الموجودة حالياً فى منطقة المحمية سوف يتم نقلها الى خارج حدود المحمية وأن كل المناطق داخل المحمية ستقع فى نطاق ادارة المحمية ، باستثناء نقطة القيادة الموجودة عند سفح الجبل والمر الرئيسى الذى يصل هذا الموقع بالطريق الرئيسى .

عن الحكومة المصرية

عاطف عبيد

وزير شئون مجلس الوزراء

ووزير الدولة للتنمية الادارية

القاهرة

عن السوق الأوروبية المشتركة

فرانسين اونريش

رئيسة وفد السوق الأوروبية

المشتركة

القاهرة

ملحق رقم (١) :

• الدراسة التفصيلية للمشروع

ملحق رقم (٢) :

الحقوق الادارية والقانونية الخاصة بحمية رأس محمد ، وخريطة توضح
• حدود المحمية

ملحق رقم (٣) :

• إنشاء ادارة لمحمية رأس محمد تكون تابعة مباشرة لجهاز شئون البيئة

ملحق رقم (٤) :

• إنشاء ادارة محمية رأس محمد والهيكل الادارى للمحمية

دراسة تفصيلية

لوضع خطة لإدارة محمية رأس محمد الوطنية

(المعونة الفنية)

جمهورية مصر العربية

جهاز شؤون البيئة

يناير سنة ١٩٨٩

اعداد

مايكل بيرسون (بكالوريوس - دكتوراة في العلوم)

مستشار

بتمويل من المجموعة الاقتصادية الأوربية

١ - شكر وتقدير :

تمت هذه الدراسة فى كل من القاهرة وشرم الشيخ / محمية رأس محمد ولم تكن لتستكمل بنجاح بدون تعاون السادة المذكورين بعد المساعدة الفنية والمعلومات التى تم الحصول عليها من هؤلاء الأشخاص .
وأنتى أتقدم بالشكر والتقدير لهؤلاء الأشخاص لما قدموه من معونة فنية ومعلومات وبيانات خلال الدراسة .

دكتور/المحمدي السيد عيسى ، رئيس جهاز شئون البيئة .

اللواء/محمد نور الدين عفيفى ، محافظ جنوب سيناء .

دكتور / محمد عبد الرحمن فوزى ، مستشار جهاز شئون البيئة .

السيد/محمد ابراهيم ، ادارة المحميات بجهاز شئون البيئة .

السيد/فهمى سلامة ، جهاز شئون البيئة .

السيد/محمد نورى ، رئيس فرع شئون البيئة بمحافظة جنوب سيناء .

العميد/عمر حسن ، رئيس محمية رأس محمد .

دكتور/فيصل اسماعيل ، مستشار جهاز شئون البيئة .

دكتور/م . فرعلى ، قسم علوم البحار / جامعة قناة السويس .

اللواء/عبد المنعم عبد الله ، رئيس مجلس مدينة شرم الشيخ .

كابتن/نادر عبد الله ، فرع حرس الحدود بشرم الشيخ .

دكتور/كالوم روبرت ، جامعة قناة السويس .

السيد/محمد قطب ، جامعة قناة السويس .

- السيد/محمد زيادة ، جامعة قناة السويس
- الدكتور/عبد الفتاح غباشى ، رئيس قسم علوم البحار، جامعة قناة السويس.
- المهندس/على عزام ، المهندس الاستشارى للمشروع ادارة الحياة البرية .
- دكتور/فائل أبو زيد ، ادارة الحياة البرية .
- دكتور/د . فيرجون ، خدمة الحياة البرية بالولايات المتحدة .
- السيد/أحمد الأييارى ، أكاديمية البحث العلمى .
- السيد/شوقى السيد محمد ، سكرتير مجلس مدينة شرم الشيخ .
- العميد / عمر شهابى .
- السيد/ ه . ج . على ، مدير نادى الجبل للغوص بـ شرم الشيخ .
- السيد/س . عيسوى ، مدير فندق كليف توب/ شرم الشيخ .
- السيد/ر . شميث ، مدير نادى سيناء للغوص / شرم الشيخ .
- دكتور/أمير ناكفى ، من مفوضية المجموعة الاقتصادية الأوربية بالقاهرة .
- السيد/هشام رضوان ، من مفوضية المجموعة الاقتصادية الأوربية بالقاهرة .

٢ - مهام واهداف الدراسة :

بعد أن أعلنت حكومة مصر بتحديد منطقة رأس محمد محمية طبيعية ووضعت برنامج لتنميتها قامت بطلب مساعدة المجموعة الأوربية فى ادارة وتنمية هذه المحمية البحرية .

وعند هذه المرحلة تم تكليف الخبير لكى يقوم بعمل دراسة تنهدية لمشروع التعاون الفنى حتى يسكن من خلالها تحديد امكانية قيام المجموعة الأوربية بتمويله .

- وكانت مهام هذه الاستشارة « الدراسة » ما يلي :
- ١/٢ لدراسة خطة حكومة مصر لتنمية جنوب سيناء .
 - ٢/٢ لدراسة خطة حكومة مصر لتنمية محمية رأس محمد .
 - ٣/٢ أن يتعرف الخبير على أنشطة أخرى من خلال معونات في نفس المجال .
 - ٤/٢ أن يتعرف الخبير على النظام البيئي للبر والبحر في المنطقة .
 - ٥/٢ ليحدد قضايا التشغيل والادارة وحماية البيئة المترتبة على تنمية المنطقة .
 - ٦/٢ اعداد خطة عمل والموازنة المطلوبة لتنفيذ المشروع .
 - ٧/٢ اعداد مستند تفصيلي للمشروع للتقييم الفني والاقتصادي بمعرفة السوق الأوروبية المشتركة .

٣ - مقدمة :

بعد أن تم تكليف جهاز شؤون البيئة بتنفيذ وإدارة مناطق المحميات الطبيعية في مصر من خلال القرار الوزاري رقم ١٠٦٧ تنفيذاً للقواعد الواردة بالقانون رقم ١٠٢ لسنة ١٩٨٣ قام جهاز شؤون البيئة بوضع برنامج لتنمية محمية رأس محمد في محافظة جنوب سيناء .

وتيجة لبرنامج التنمية هذا وأدراكاً بالأهمية البيئية والاقتصادية لهاته المنطقة قام جهاز شؤون البيئة بطلب مساعدة السوق الأوروبية المشتركة في وضع برنامج تنمية دقيق وجذري لإدارة محمية رأس محمد .

٤ - خلفية :

شبه جزيرة رأس محمد هي خاصية جيولوجية فريدة في طبيعتها عند الطرف الجنوبي لشبه جزيرة سيناء . وقد تسببت طبيعتها النادرة وموقعها عند لقائه خليجي السويس والمقبة في العديد من وجود العديد من الأنظمة البيئية البحرية

والأرضية التى لا يوجد لها مثيل وقد كان للتنوع الكبير للشعب المرجانية النادرة فى المنطقة والى جانب أنظمة الكائنات الحية المرافقة لها وكذلك وجود منطقة نبات المانجروف الى جانب أهمية المنطقة نتيجة كونها نقطة التقاء لأنواع نادرة من الطيور المهاجرة ومناطقها المختلفة والجميعة التى جعلت منها إحدى المناطق الأولى لرياضة الغطس فى العالم - دورا كبير فى أهمية منطقة رأس محمد لتكون محمية.

حديقة بحرية وطنية :

وقد تفهمت جمهورية مصر العربية على الحاجة الى تطوير محمية رأس محمد لى تصبح حديقة بحرية وطنية فقامت بوضع برنامج لتنمية المنطقة .

ويتولى جهاز شئون البيئة بناءً على القانون رقم ١٠٢ لسنة ١٩٨٣ وقرار السيد رئيس الوزراء رقم ١٠٦٧ ادارة وتنمية هذه المنطقة .

وقد أدرك جهاز شئون البيئة الحاجة الى وضع خطة ادارة وطنية طويلة المدى تشمل رأس محمد والمناطق الأخرى التى يمكن تحويلها الى حديقة وطنية . وعلى ذلك قام جهاز شئون البيئة بطب مساعدة المجموعة الأوربية الاقتصادية فى اعداد هذه الخطة .

ويأخذ هذا التقرير ومستندات المشروع طلب الجانب المصرى فى الاعتبار ويقدم برنامج لادارة رأس محمد بالإضافة الى المتطلبات الخاصة بوضع هيكل للادارة الوطنية للمحميات التى تعتبر أساسية للتنمية طويلة الأجل لمنظومة الحدائق الوطنية المصرية وحمايتها كموارد مصرية ذات تراث .

١/٤ الوضع الحالى :

قام الخبير ومعه خبراء جهاز البيئة ومسئول البيئة بمحافظة جنوب سيناء ومدير محمية رأس محمد بالتواجد فى المنطقة لمدة ١٣ يوم من ٢٠ نوفمبر ١٩٨٨ حتى ٣ ديسمبر ١٩٨٨

تم خلال هذه الفترة دراسة الخطط المستقبلية للتنمية في شرم الشيخ ومنطقة رأس محمد حيث اعتبرت من العوامل المؤثرة في صياغة هيكل الحدائق الوطنية والخطة التفصيلية لرأس محمد .

تم عرض قائمة من نماذج التنمية الحالية لتوضيح الوضع الحالي لكي تؤكد الضغوط الواقعة على حديقة رأس محمد والضغوط المتوقعة عليها حتى تنبئه الى أهمية وضع استراتيجية ادارية عملية ومنسقة .

٢/٤ التنمية الحالية :

١/٢/٤ يوجد ٥٤٧ « خمسمائة سبعة وأربعون » نرفة سياحية وشالية في الفنادق والمعسكرات في شرم الشيخ / خليج نعمة .

٢/٢/٤ يوجد ٩٥ « خمسة وتسعون » سرير في بيوت الشباب الى جانب عدد غير محدد من الخيام في معسكر الجافي وفي مناطق المعسكر الحر في خليج نعمة .

٣/٢/٤ معدل الأشغال يتراوح بين ٦١ الى ٩٠٪ مع توقع قيام الفنادق المنخفضة المستوى بتحسين نسبة الأشغال في السنة القادمة .

٤/٢/٤ يوجد ستة مسئولى غطس في خدمة هواة الغطس الأجانب والمحليين ويستخدم هؤلاء مواقع غطس من مضيق تيران حتى رأس محمد ولكن عامل الجذب الرئيسى هو رأس محمد .

٥/٢/٤ يقوم مسئولى الغطس بتوفير تسهيلات غطس لحوالى ١٤ ألف غطاس في السنة في رأس محمد «معلومات من مسئولى الغطس في خليج نعمة» .

٦/٢/٤ وبناء على سجلات الشرطة فان عدد الغطاسين اللذين زارو رأس محمد خلال شهرى أكتوبر ونوفمبر ١٩٨٨ كان ٣٦٠٠ و ٤٦٨٠ بالتوالى . وهذه الأرقام تمثل تناقض كبير بين المعلومات التى لدى مسئولى الغطس وسجلات الشرطة .

٧/٢/٤ بيانات بوابة رأس محمد أوضحت أن ١٠٧٨ شخص قد وصلوا الى رأس محمد من الطريق البرى خلال أكتوبر ولكن نسبة الغطاسين لم يتم تسجيلها .

٨/٢/٤ هناك عدد من الزوار للمنطقة قادمين من الفردقة وكذلك من مراكز فى شمال شرم الشيخ « ذهب ونوبيع وايلات » .

٩/٢/٤ تحليل كافة البيانات المتاحة يعطى انطباع بأن نسبة كبيرة من الزوار تصل رأس محمد من جهة البحر .

٣/٤ مشروعات التنمية المخططة :

١/٣/٤ لقد أفادتنا بأن خطة انشاء الفنادق فى المنطقة من رأس نصرافى « صورة ١ » حتى شرم الشيخ سوف تضيف ١٥٨٠ حجرة أخرى خلال فترة الستين أو الثلاث سنوات القادمة .

٢/٣/٤ سوف يتم انشاء عدد أربعة مراكز غطس أخرى خلال عام ١٩٨٩

٣/٣/٤ أن برامج وخطط التنمية سوف تزيد من ضغط المستخدمين على رأس محمد وسوف تعجل من ندهور مواقع الغطس المعروفة بما فى ذلك المواقع الموجودة فى رأس محمد .

٤/٣/٤ لا يوجد خطط تنمية مفصلة أو استراتيجية فى هذا الجزء من جنوب سيناء .

خصوصاً أنه تم افادتنا بعدم وجود خطط تنمية أو بنية تحتية لدعم برامج تنمية المدينة أو المنطقة .

ويجب الاشارة الى أن مجلس مدينة شرم الشيخ يقوم بتمويل برنامج توسعات لامكانيات لوحدرة معالجة الصرف الصحى البيولوجية الموجودة حالياً بالاضافة الى بناء أعمال معالجة جديدة بين خليج نعمة ورأس نصرافى .

٤/٤ حالة الآثار المحفوظة عند رأس محمد :

ان ضغط المستخدمين تأثير التلوث الزمن نتج عنها اضمحلال لأظمة الشعب المرجانية البيئية واضطراب للبيئة الأرضية الى جانب مستوى غير مرغوب فيه من المخلفات في كافة أنحاء المنطقة . وهذه ملخصة فيما يلي :

١/٤/٤ تكوين الشعب المرجانية في مناطق العطس المعروفة قد تعدل ولحق به الضرر (التلف) نتيجة تكسير العطاسين له الى جانب استخدام الشعب لرباط الوحدات العائمة التي تذهب الى هذه المناطق .

٢/٤/٤ الارساء الثابت باستخدام أحبال مرسة معدنية مربوطة الى كتل الجاليات المرجانية الحية (بوريتيز لوباتا) نتج عنه فناء هذه المرجانيات بسبب احتكاك الكابلات والأحبال بسطح المرجانيات الحي .

٣/٤/٤ الأضرار الناجمة من المخطاف وجدت شائعة في المنطقة .

٤/٤/٤ هناك حجم كبير من القمامة في مناطق الشعب المرجانية وقد نتج عنها أضرار كبيرة بسبب العرقلة والاحتكاك والتكسير .

٥/٤/٤ توجد مشكلة تلوث بترولي مزمن أساسا في سواحل خليج السويس وقناة المانجروف .

٦/٤/٤ يوجد كميات كبيرة من المواد الصلبة العائمة والمخلفات على كافة السواحل وخاصة في سواحل خليج السويس والمناطق القريبة لمواقع العطس المعروفة .

٧/٤/٤ آثار مسار المركبات داخل منطقة المحمية تاركة علامات غير واضحة مما يدل على حركة غير منتظمة للمركبات خارج المسارات المحددة بالمحمية مما يؤثر على ازعاج واضمحلال البيئة الأرضية .

٨/٤/٤ عدم وجود توجيهات أرشادية أدى الى وجود معسكر داخل حدود المحمية . وأضاف هذا المعسكر أضرار أخرى الى مناطق المعسكر الغير مصرح بها .

٩/٤/٤ عدم وجود مراحيض للزائرين تتج عنه وجود مناطق مشوهة وقذرة « نتيجة لتصرف الزوار لحاجاتهم » فى المناطق المحيطة بمواقع الغطس والمناطق القريبة من الشواطئ وكذلك المناطق المحيطة بنقط التفتيش التابعة للجيش .

١٠/٤/٤ النفايات والمهملات شائعة فى المنطقة الأرضية ولكن بالذات حول نقط تفتيش الجيش .

١١/٤/٤ لقد كان واضحا وغير مقاوم وجود بقايا تجميع لبعض الأحياء البحرية الصالحة للأكل مثل الثعالب العملاقة (تريداكتا) . كما أنه يوجد صيد باستخدام مصائد السلالات والخطوط كما يوجد دلائل عن استخدام المتفجرات فى الصيد فى السابق فى المنطقة الموجود حاليا تحت الادارة العسكرية (مارسا بريكة) .

والزيادة فى ضغط المستخدمين فى مناطق الغطس الشائعة اذا لم يتم التحكم فيه من خلال خطة ادارة ومجهود منسق بين ادارة مركزية للحدائق « المحميات » ومراكز الغطس ومجلس مدينة شرم الشيخ ومحافظة جنوب سيناء - سوق ينتج عنه اضمحلال خطير فى الامكانيات الاقتصادية والتنظيم البيولوجى لهذه المنطقة النتيجة سوف تكون زيادة أخرى فى الضغوط على منطقة ادارة رأس محمد . من الواضح أنه فى الظروف العادية يتم اعداد خطة لادارة حديقة أو محمية بعد برنامج رصد بيئى وبيولوجى مستفيض .

وفى حالة رأس محمد فسوف يتم اتباع أسلوب غير تقليدية حيث سيتم وضع هيكل الادارة قبل وضع برنامج طويل الأجل للرصد البيولوجى والبيئى وذلك بسبب الاستخدام الفعلى للمنطقة والانهار السريع لمنطقة المحمية مصحوبا بزيادة

سريعة فى التنمية السياحية للمنطقة من رأس نصرانى حتى شرم الشيخ التى
تحويل دون اتباع الأسلوب التقليدى .

هذا الأسلوب سوف يجعل من استراتيجية الادارة وسوف يضمن تجهيز
رأس محمد بالأنظمة اللازمة للمراقبة والتنميطات الهامة للابقاء على حياتها .
الهيكل الادارى ومشروعات الموقع معروضة فى الجزء السادس والسابع
بالترتيب من هذه الدراسة .

٥ - لتقديم هيكل ادارى لادارة الحدائق (المحميات) على المستوى الوطنى وعلى
مستوى المناطق :

قام جهاز شئون البيئة بوضع خطة لتنمية موقع محمية رأس محمد وعليه
ذلك قام بعمل طريق أسفلتى جديد يصل بين طريق الطور وشرم الشيخ الرئيسى
والطريق الموجود حاليا المؤدى الى الموقع (صورة ٢) .

وعلى ذلك تم اختصار المسافة من شرم الشيخ ومراكز الاقامة فى خليج نعمة
من ٤٠ كيلو متر الى ٢٤ كيلو متر فقط .

كما بدأت أيضا فى انشاء بوابة جديدة وسوف يبدأ العمل قريبا فى مركز
الزائرين وموقف انتظار السيارات ووحدة الصيانة ملاصقة للبوابة (صورة ٢) .

وتعكس هذه التطورات اهتمام جهاز شئون البيئة بتحسين امکانات
والخدمات التى تقدم للزائرين فى المحمية (الحديثة) كما تعكس استعداد
الحكومة المصرية لتمويل محمياتها الطبيعية .

الى جانب ذلك قام جهاز شئون البيئة بتعيين مدير للمحمية الذى يعاونه
ثلاث أفراد يعملون معه .

وحاليا يخضع هؤلاء لخطة سلطة معقد يربط بين محافظة جنوب سيناء ممثلة
فى رئيس فرع شئون البيئة بها والشخص المسئول عن اتخاذ القرار فى جهاز

شئون البيئة بالمقر الرئيسي بالقاهرة ، وفى الحقيقة فإن مدير المحمية والأفراد العاملين معهم ظاهريا ليس لهم سلطة اتخاذ وتنفيذ قرارات ادارية داخل المحمية دون استشارة مسبقة مع مجلس ادارة المحمية وجهاز شئون البيئة بالاضافة الى ذلك فإن العاملين فى المحمية محدودة قدراتهم على قيامهم بواجباتهم نتيجة للوجود العسكرى داخل المحمية .

وقد لوحظ أن القرارات العسكرية والمناطق المحظور دخولها تحول بطريقة خطيرة دون وصول أفراد المحمية بما فى ذلك مدير المحمية الى كافة مناطق المحمية .

وكتيجة لهذه الأحوال الى جانب معوقات اتخاذ القرار آخذين فى الاعتبار المتطلبات الادارية الملحة لمحمية رأس محمد فقد اقترح انشاء ادارة مستقلة للمحميات بحيث تكون هذه الادارة هى السلطة الوحيدة ذات الصلاحية داخل الحدود المعلنة للمحمية .

ويجب أن تكون ادارة المحميات الوطنية المقترحة فرع مستقل ذاتى التمويل من جهاز شئون البيئة يعين لها رئيس ويكون مسئولاً مباشرة أمام رئيس جهاز شئون البيئة الذى سيرأس مجلس ادارة المحميات حيث يتولى المجلس تقييم كافة السياسات وخطط التوسع الخاصة بالادارة .

وقد استشرنا أن انشاء هذه الادارة المستقلة الى جانب اخلاء كافة المواقع

العسكرية داخل حدود محمية رأس محمد المعلنة تشكل عناصر جوهرية فى النجاح

الحاسم لاستراتيجية ادارة محمية رأس محمد .

٦ - هيكل الادارة :

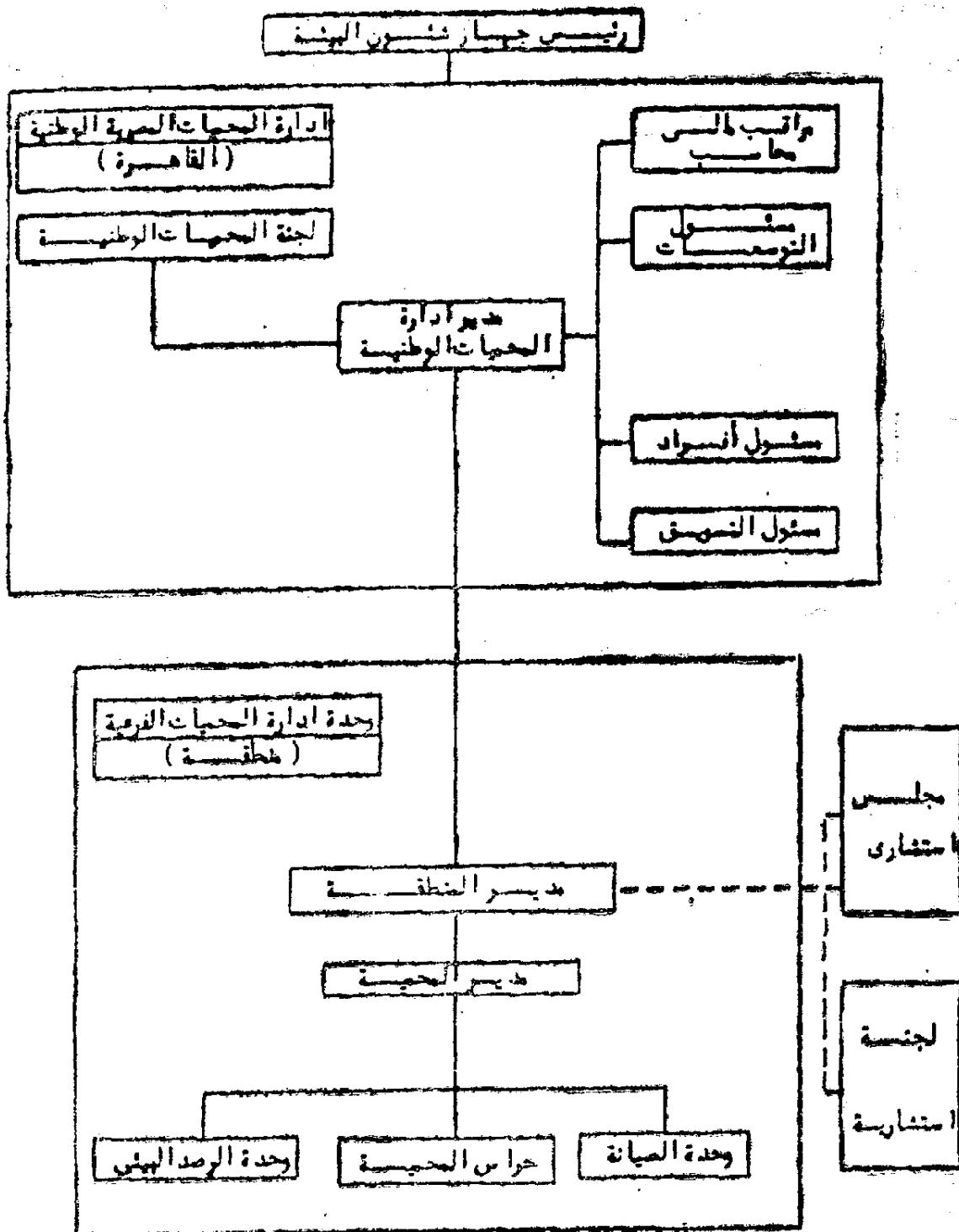
تم تفويض جهاز شئون البيئة التابع لرئاسة مجلس الوزراء سلطة ادارة المحميات الطبيعية المعلنة وذلك من خلال قرارى السيد رئيس الوزراء رقم ٢٠٦٧ المنفذ للقانون ١٠٢ لسنة ١٩٨٣ والخاص بالمحميات الطبيعية .

انطلاقاً من هذا التفويض ومن سياسة الاكتفاء الذاتي وتوحيد الأجهزة التي أعلنتها الحكومة فقد وجد أن هذا هو الوقت المناسب لاعادة تنظيم هيكل ادارة المحميات في داخل جهاز شئون البيئة لكي تتشى مع هذه السياسة التي تهدف الى استقلالها واكتفاءها ذاتياً .

ويعتبر التصور الوارد في هذه الدراسة لادارة محمية رأس محمد الطبيعية حافز مثالي لانشاء ادارة المحميات (الحدائق) الطبيعية .

ويعتقد الخبير مقدم هذه الدراسة أن الهيكل التنظيمي لادارة محمية رأس محمد لن يطبق بنجاح دون تحقيق الاستقلالية لادارة المحميات الوطنية التي ستكون في النهاية مسئولة عن جميع المحميات المصرية .

والتنظيم المقترح سيتم أساساً ترتيبه على الوجه التالي آخذين في الاعتبار بأن رأس محمد سوف تكون أول منطقة يتم تنميتها .



كما ذكر من قبل فان محمية رأس محمد سوف تكون أول المحميات التي يتم
تميمتها وخلال مرحلة التنمية الأولى سوف يكون عدد منخفض من العاملين كافياً
لمراجعة متطلبات البرنامج .

وتعتبر النمو المتوافق الحقيقي لهياكل ادارة المحميات الوطنية وادارة المحميات
الفرعية عاملاً أساسياً .

بداية فان ادارة المحميات الوطنية سوف تتكون من مدير ومراقب مالى الذى
سيكون هو نفسه المحاسب .

وسوف تكون مسئولية المدير وضع التوجيهات التى من خلالها سوف تقوم
الادارة بمزاولة نشاطها مع تأكيد منح الادارة الصلاحيات الادارية والمالية
والقانونية لتمكينها للقيام بواجباتها .

وسوف يكون مدير ادارة المحميات مسئولاً أمام رئيس جهاز شئون البيئة
الذى سيرأس لجنة المحميات الوطنية . وسوف تتولى لجنة المحميات الوطنية تقييم
مياسات واستراتيجية التخطيط وكذلك تقوم بوضع الخطوط العريضة والأهداف
لمدير ادارة المحميات .

في البداية سوف تكون لجنة المحميات الوطنية لجنة مؤقتة يتم اختيارها لتعيين
مدير ادارة المحميات . ويمكن تكليف أعضاء هذه اللجنة بمهام العضوية لفترة
محددة (خمس سنوات) ولكن يمكن استبعاد العضو أو العضوة في حالة الشعور
بعدم قيامه بدوره . وسوف يتخذ هذا القرار بمعرفة اللجنة والرئيس بعد اقتراح
سرى .

ويجب أن يشتمل تكوين اللجنة على مدير ادارة المحميات - ومدير ادارة
المحميات الفرعية على أن تعقد اللجنة اجتماعات ربع سنوية .

ويمكن الدعوة الى اجتماع غير عادى فى حالة وجود بعض الأمور خارج التوجيهات المعطاه لمدير المحمية أو تكون ذات طبيعة لايمكن اتخاذ قرار فيها بواسطة الرئيس بمفرده .

ويجب أن يكون تكوين وحدة ادارة المحميات الفرعية وهى محمية رأس محمد فى هذه الحالة على الوجه التالى :

١/٦. مدير المحمية (الحديقة) :

هو الذى سيكون مدير المنطقة فى المرحلة الأولى من التطوير . وخلال المرحلة الثانية للتطوير حيث تمتد ادارة محمية رأس محمد لكى تشمل جزيرتى تيران وصنافير وفى هذه الحالة سوف يرأس مدير المنطقة عدد « ٢ » مديرين محميات أحدهم لمحمية رأس محمد والآخر للجزيرتين . وسوف يكون مدير المحمية مسئولاً عن اتخاذ كافة القرارات داخل المحمية كما يكون مسئولاً عن وضع الأهداف للعاملين معه فى المحمية .

هذا ويجب أن يعقد مدير المحمية اجتماعات دورية للعاملين بالمحمية لتقييم تطور المحمية وكذا لتشجيع مشاركة العاملين كافة القرارات الادارية .

ويجب أن يكون مدير المحمية مرناً فى ادارة المحمية وأن يقود العاملين معه عن طريق القدرة حيث يتوقع منه مشاركة العاملين معه فى كافة أعمال تشغيل المحمية .

٢/٦ حرس المحمية :

سوف تحتاج رأس محمد الى ثمانية الى عشرة حراس سوف يكونون مسئولين عن كافة أعمال المراقبة وأمن الزائرين وأعمال المحمية الأرضية والبحرية .

ويشكل حراس المحمية نواة العاملين فى المحمية وعلى ذلك يجب تدريبهم للقيام بهذا الدور .

ويجب أن يشمل تدريبهم مجالات العلاقات العامة توعية الجماهير وتوسيع وتقدير المنطقة وكذلك المهارات اللازمة لتسجيل المعلومات الفيزيائية والبيولوجية وشرح للمنطقة والغطس واستخدام القوارب والاسعافات الأولية وصيانة المنطقة .

ويجب أن يجيد الحراس لغة اضافية بالاضافة الى القدرة على التصرف المستقل (من خلال الارشادات الموضوعية بمعرفة مدير المحمية) الى جانب المرونة في التكيف مع واحتواء والتصرف في أى ظروف أو طوارئء يمكن أن تحدث داخل حدود المحمية .

ثم التعرف على أفراد بمؤهلات ملائمة فى منطقة شرم الشيخ ولكن اختيار مثل هؤلاء يجب أن يكون على أساس الخبرة وفى المقام الأول على مقدرتهم فى التصرف مع المشاكل .

٢/٦ وحدة الرصد البيئى :

يجب أن تتكون وحدة الرصد من عدد « ٢ » تخصص بيولوجيا بحرية وعدد « ٢ » بيولوجيا أرضية . وسوف يقوم هؤلاء بتنفيذ برنامج رصد مستمر للمنطقة الذى يشمل جمع المعلومات البيولوجية والفيزيائية اللازمة .

وسوف يتم الربط بين هذه المعلومات مع أنماط المستخدمين للمحمية فى داخل المنطقة وكذلك مع أى عوامل أخرى يمكن أن تفيد فى عملية اتخاذ القرار الإدارى . كما ستعمل وحدة الرصد بالتعاون الوثيق مع وحدة البيولوجيا البحرية التابعة لجامعة قناة السويس . ويجب أن يكون لوحدة البيولوجيا البحرية دور استشارى فى هذا الصدد .

هذا ويتم قيد المعلومات التى يتم جمعها على خريطة أساسية للمحمية كما يتم استخدامها فى تقييم نجاح استراتيجية الادارة .

ويجب أن تكون استراتيجية الإدارة مرة بحيث تسمح بأى تغييرات استنادا على نتائج برنامج الرصد .

وسوف تستخدم وحدة الرصد بصنفة مستقلة كافة معدات المسح والأجهزة التحليلية التى تحتاج إليها للقيام بمهامها .

٤/٦ وحدة الصيانة :

تتولى وحدة الصيانة مسئولية كافة أعمال الصيانة الميكانيكية والكهربائية والانشائية داخل حدود المحمية - ويجب أن يتم تطعيم وحدة الصيانة بعدد اثنين أو ثلاثة أفراد مدربين ومجهزين بالمعدات التى تمكنهم من القيام بواجباتهم .

٥/٦ خط السلطة :

النظام المقترح سوف يسمح لكافة الموظفين ليكون لهم خط اتصال مباشر مع رؤسهم وفى حالة الحاجة سوف يكون لكافة العاملين فى وحدة ادارة المنطقة اتصال مباشر مع مدير ادارة المحميات الوطنية .

وسوف تكون ادارة المحميات الفرعية وحدة تنسيقية بحيث يتوقع من كافة الأفراد بما فى ذلك مدير المنطقة ومدير المحمية المشاركة فى كافة أعمال المحمية وبنفس الأسلوب فان كافة العاملين مطالبين بالمشاركة وكلما لزم ذلك بالاشتراك فى القرارات المتعلقة ببرنامج عمل تشغيل المحمية .

يتم اعداد ارشادات عامة للتشغيل لكل مستوى وظيفى بالإضافة الى تعريف واضح لكل عمل .

ويجب تشجيع الاجراءات المستقلة التى تتخذها أعضاء الهيئة الوظيفية فى حدود الارشادات المذكورة بما يجب دعمها بواسطة مدير المحمية أو مدير ادارة المحميات الفرعية .

ولكن على كافة الموظفين طلب المساعدة في حالة الحاجة الى اتخاذا قرار
أو اجراء ولكن خارج صلاحيتهم .

وسوف يكون الهدف هو تحفيز وتشجيع الموظفين عن طريق اشعارهم
بأهميتهم في نجاح تشغيل المحمية .

ويؤدى هذا الأسلوب الى خلق وحدة عمل فعالة حيث يتفهم ويشارك كافة
العاملين في اجراءات التشغيل .

٦/٦ المجلس الاستشارى :

في الوقت الحالى تخضع محمية رأس محمد لسلطة وقرارات المجلس التنفيذى
للمحافظة . ويرأس هذا المجلس محافظ جنوب سيناء ويضم في عضويته مندوبين
عن معهد علوم البحار - السلطة المحلية - وزارة الدفاع - وزارة الزراعة -
وزارة السياحة - معهد الصحراء - جهاز شئون البيئة - وأكاديمية البحث
العلمى .

ومن خلال برامج اعادة التشكيل المخطط تنفيذه فان الادارة المستقلة
والحاسمة بالنسبة للخطة لا يمكن التوصل اليها فى وجود مجلس له سلطة تنفيذية
متعدية أنشطة كل محمية .

وحيث ان الهدف من الاستقلالية الادارية والمالية يعتبر ذات أهمية ملحة
فان المجلس التنفيذى ويمكن تحويله الى مجلس استشارى . ويجتمع هذا المجلس
الاستشارى على فترات نصف سنوية لتقويم المحمية - واستراتيجيات الادارة
وبرامج العمل المخططة .

ويمكن للمجلس التعليق على الأنشطة واقتراح التعديلات المناسبة لمطلبات
المناطق التابعة لهم .

ويجب ألا يكون لهذه الاقتراحات أى علاقة بالأنشطة الاقتصادية أو على إيرادات ادارة المحمية ولكن يمكن أخذها فى الاعتبار بمعرفة ادارة المحمية .

ويشارك مدير ادارة المحميات الوطنية فى جميع الاجتماعات النصف سنوية التى يجب أن تعقد دائما فى المقر الرئيسى لادارة المحميات الوطنية .

٧/٦ اللجنة الاستشارية :

يتم تشكيل لجنة استشارية تضم فى عضويتها رجال الأعمال المحليين والمسؤولين عن الفنادق وممثلين عن المجلس المحلى والمسؤولين عن مراكز الفوص (فى حالة رأس محمد) وذلك لاقامة صالة مع المجتمع المحلى ومجموعات المستخدمين .

وقبل تنفيذ سياسات ادارة المحمية يجب عرضها على اللجنة الاستشارية بحيث فى حالة اللزوم وكلما أمكن ذلك تعكس احتياجات المجتمع والمستخدمين .

ومن الأهمية أن يكون واضحا على كل من المستويين الوطنى والفرعى أن ادارة المحمية تحافظ على رؤية متوازنة بين التنمية الاقتصادية (فى جنوب سيناء أو مناطق أخرى) واستراتيجية المحافظة على البيئة داخل حدود المحمية .

٨/٦ الموارد المالية :

حاليا يقوم موظفى محمية رأس محمد بتحصيل رسوم الدخول من الزائرين اللذين يصلون الى المحمية عن الطريق البرى .

وهيكل الرسوم على الوجه التالى :

الاجانب بالدولار الامريكي	المصريين بالجنيه المصرى	
١-	١-	الزائرين
٢-	٢-	السيارات الصغيرة
٣-	٣-	السيارات الكبيرة
٢-	٢-	الكارافان
١-	١-	الكاميرات
٥-	٥-	كاميرات التصوير تحت الماء
٥-	٥-	كاميرات فيديو
١٠-	١٠-	كاميرات فيديو تحت الماء
		المجموعات والرحلات - تخفيض ٥٠٪

إذا أخذنا قيم هذه الرسوم وبيانات مدخل المحمية لشهر أكتوبر ١٩٨٨ في الاعتبار منجد أن الأعداد التالية دخلت المحمية :

دولار أمريكي	جنيه مصرى	عدد	
٧٥٢	٣٢٦	٣٢٦	زائرين وطنيين
٤٢	—	٧٥٢	زائرين أجانب
٤٢	—	١٤	سيارات كبيرة
٤٠٤	—	٢٠٢	سيارات صغيرة
٦٧٠	—	١٣٤	كاميرات تصوير تحت الماء
٥٠	—	٥	كاميرات فيديو تحت الماء
١٩٢٨	٣٢٦		

(نوفمبر / ديسمبر ١٩٨٨ - ١ دولار أمريكي = ٢٣٢ جنيه مصرى تقريبا)
الاجمالي ٢٠٥٨ دولار أمريكي .

من ذلك يتبين أن الإيراد الكلى الذى تم تحصيله فى محمية رأس محمد خلال أكتوبر ١٩٨٨ يصل الى ٢٠٥٨ دولار أمريكي والذى يؤدي على إيراد سنوى فى حدود ٢٤٦٩٦ دولار أمريكي . ومن الواضح أن هذه الأجور الموجودة غير كافية لتحويل احتياجات المحمية وإدارة المحميات الوطنية .

وقد تبين من خلال الدراسات التحليلية بالموقع أن غالبية الزائرين يصلون الى المحمية عن طريق البحر وأن جميعهم على استعداد لدفع رسوم دخول أكبر من الرسوم الحالية وذلك فى حالة تبسيط هيكل الرسوم .

وعلى ذلك يجب أن تقوم إدارة المحميات الوطنية بفرض هيكل رسوم جديد الى جانب وضع أسلوب تحصيل يشمل كافة المترددين على محمية رأس محمد .

ويحقق هيكل الرسوم المقترح توزيع رسوم الكاميرات والمركبات من خلال تحصيل مبلغ محدد قيمته خمسة دولارات أمريكية أو ما يعادلها بالجنيه المصرى من كافة الزائرين ،

وإذا تم تطبيق هذا الفكر على إيرادات شهر أكتوبر ١٩٨٨ فإن إيراد هذا الشهر سوف يصبح ٥٣٩٠ دولار أمريكي للزائرين الذين يستخدمون الطريق البرى (مدخل المحمية) الى جانب ١٨ ألف دولار أمريكي محصلة من ٣٦٠٠ زائر يصلون الى رأس محمد عن طريق البحر خلال نفس الشهر .

الهيكل المقترح للرسوم :

• زائرين : ٥ دولار أمريكي أو ما يعادلها بالجنيه المصرى .

• طلبه : تخفيض ٢٥٪ .

• أطفال تحت ١٢ سنة : تخفيض ٢٥٪ .

وفي حالة تطبيق هذا الهيكل على شهر أكتوبر ١٩٨٨ فان الإيرادات تصبح على الوجه التالي :

عدد	
زائرین عن طريق مدخل المحمية	٢٠٧٨
زائرین عن طريق البحر	٣٦٠٠
الإجمالي	٥٣٩٠
دولار أمريكي	١٨٠٠٠
دولار أمريكي	٢٣,٣٩٠

وبذلك يمكن تقدير الإيراد السنوي المتوقع للمحمية (باستخدام هيكل الرسوم المقترح) ليكون في حدود ٣١٣٢٠٠ (ثلاثمائة وثلاثة عشر ألفاً ومائتاً دولار أمريكي) باعتبار متوسط الإيراد الشهري ٢٦١٠٠ دولار أمريكي .
ولا تشمل هذه الإيرادات كافة المصادر الإيرادية الممكنة الأخرى ولكي يلتمس الاحتياجات المالية للمحمية .

وسوف يزداد الإيراد السنوي مع تنمية منطقة شرم الشيخ وكذلك مع التنمية والتسويق والدعاية لموقع رأس محمد .

تحذير :

سوف يكون من الخطورة تغيير هيكل الرسوم الحالي قبل تنفيذ برنامج الإدارة الجديد وانشاء ادارة المحميات الوطنية . أي تحرك متسرع في هذا المجال دون وجود شكل ما لاستراتيجية ادارة واضحة يمكن أن يحد بخطورة من قدرات ومصداقية الهيكل الإداري .

ويتولى مراجعة الأنشطة المالية لادارة المحميات الوطنية (المركزية) سنوياً مكتب مراجعة خارجي - ويتم عرض نتائج المراجعة على اللجنة الوطنية للمحميات وعلى رئيس جهاز شئون البيئة للمراجعة والفحص .

يتولى مديرو المناطق عرض الموازنة السنوية التخطيطية للمناطق التابعة لهم التي تشمل هذه الموازنة على بند للطوارئ، يترك استخدامه لتقدير مدير المحمية .
كافة الاعتمادات المسالية الطارئة يلزم معها تقديم مستندات الصرف الأصلية .

٦/٩ الإطار الزمني لبرنامج التطوير :

يجب أن يتم تنفيذ المخطط الزمني لتنفيذ وتطوير برنامج ادارة المحميات على المستوى المحلى والوطني وفقا لمرحل نمو محددة .

وخلال المرحلة الأولى والتي تستمر لمدة سنتين سوف يركز التطوير على البنية الأساسية للإدارة وخطة ادارة محمية رأس محمد . وخلال هذه المرحلة يجب تحقق السلطة الوطنية أهداف المشروع الى جانب وضع مالى مناسب .

ويراعى أن يستخدم الدخل الذى تحققه محمية رأس محمد فى أعمال المحمية وكذلك فى تطوير وانشاء محميات مشابهة أخرى كل منها بإدارتها المستقلة بنفس نمط محمية رأس محمد ولكن وفقا لظروف واحتياجات كل محمية .

٧/ خطة ادارة موقع محمية رأس محمد :

أن حدود المحمية الحالية غير كافية لحماية النظم البرية والبحرية البيئية الهامة بسبب الضغط الواقع عليها من أنشطة التنمية السياحية وجورها على تلك النظم . لذلك كان من الضروري توسيع نطاق الحدود لتشمل جميع المناطق البرية والبحرية كما هو موضح فى شكل (٢) .

وسيتيم وضع حدود صورية لمحمية رأس محمد البحرية الوطنية بدءا من التقاء الطريق المؤدى الى رأس محمد مارا بفنار قاص بن همدان المواجه للبحر على خط ١٩٨° غربا حتى خط العرض ٨١° ٤٢' ٢٧" شمالا وخط الطول ٧٩° ٣٤' ٠٣" شرقا .

وسليتنقى هذا الخط الصورى ١١٠° غربا بنقطة الحدود على خط العرض ٧٩° ٤١' ٢٧" شمالا وخط الطول ٨١° ٤٨' ٠٧" شرقا ، الذى يبعد نصف ميل بحرى

مباشرة جنوب بيكون روك Beacon Rock وتلتقى تلك البقعة بخط عمق ٥٠٠ متر مرسوم خط عرض ٨٠° غرباً .

أن الحدود الشرقية للمحمية تصل لعمق ٥٠٠ م على خط العرض ٢٧°٤٩'٧٢ شمالاً وخط الطول ١٢°٩٨'٣٤ شرقاً . وسوف يتم وضع خط صوري ابتداءً من تلك النقطة ٣٤° غرباً حتى يتقاطع مع طريق الطور وشم الشيخ من نهايته حتى بدايته .

أن وضع تلك الحدود المذكورة بأعلى عاملاً رئيسياً للمحافظة على بقاء وإدارة المحمية وبذلك يصبح نجاح الإدارة المقترحة مضموناً .

١/٧ / وستضع الإدارة برنامجاً للتنمية لتوحيد إدارة المنطقة ويطور البيئة التحتية للمحمية وتوفير المعدات الرئيسية وتشغيل مجموعة تدريبية وإنشاء نظام رصد بيولوجي وتطوير التعليم العام ووضع برنامج توضيحي للمنطقة وطبع معلومات عن المنطقة لتوزيعها وبيعها للزوار وإنشاء طريق ووضع خريطة أساسية للمنطقة للمنطقة وإنشاء برنامج متابعة ومحافظة على المنطقة وإعداد موجز لمسئولي المحمية لتلك الخطة ووضع خطة متابعة للمنطقة وجزر تيران وصنابير ومنطقة المانجروف في نبق ووضع استراتيجية للمناطق التي تشملها خطة إدارة المنطقة .

أن تطوير محمية رأس محمد البحرية هدف خطة الإدارة بجانب حماية الموارد البيولوجية للحفاظ على النظم البيولوجية والبرية والبحرية البيئية الصالحة .

٢/٧ وحدة إدارة المنطقة ٤

سيقوم رئيس محمية رأس محمد بالاشتراك مع مدير المحميات الوطنية باختيار من سيتولى حراستها والذين يصل عددهم الى ثمانية . أربعة منهم سيقومون بحراسة وحدة الرصد واثان لحراسة مراكز الصبابة .

وسيتهم التعاقد معهم وتدريبهم وتقييم عملهم وفقاً لهدف خطة الإدارة .

تم وضع واجبات هؤلاء الحراس في جزء ٦ .

٢/٧ البيئة التحتية للمحمية :

سيتم اقامة بوابات على تقاطع الطرق المسفلتة والطرق الرئيسية لمنع الزوار المجيء عبر الطرق الخارجية ، لذا سيخرج الزوار من البوابة الثالثة التي ستقام على الطريق الساحلى لخط الحدود الشمالى الشرقى للمحمية « كما هو موضح فى شكل (٢) ١ ، ٢ ، ٣ » وتلك البوابة ستخصص لمغادرة المحمية فقط .

٢/٣/٧ / وسيتم وضع علامات ارشادية لطريق المحمية وسيتم تبديل تلك العلامات مرتان فى السنة . وأيضا سيتم وضع علامات ملونة للطرق الرئيسية المؤدية للمناطق السياحية المتعددة ومناطق الاستجمام والاستراحة بعد وضعها على خريطة توضع على كل المداخل وبوابة التذاكر (كما هو موضح فى الجزء ٧/٣/٨) .

وعلى من يخالف ارشادات الطرق يدفع غرامات المخالفة وفقا للنظام الموضوع . وغير مسموح بتواجد العربات فى المناطق الشاطئية .

وسيتم توفير مواقف للسيارات مؤقتا فى المناطق العامة وتبعاً لنظام الغرامات ، على من يخرج عن الطريق المسموح ولن يسمح بتواجد العربات فى مناطق الشواطئ .

وسوف تقام مواقف للسيارات مؤقتا فى المناطق العامة . .

وعند توفير نظام دورى سليم لنقل الزوار داخل مناطق المحمية الغير مسموح بدخولها ، لن تسمح سلطة المحمية بدخول السيارات لأبعد من البوابة الثانية (كما هو موضح فى شكل ٢ ، ٤)

٧/٣/٣ / وسيوفر مركز الزوار للبوابة الثانية جميع التسهيلات مثل توفير المطاعم والحمامات ومراكز البيع بالإضافة الى مركز عرض سمعى وبصرى والمكتبات ومعرض مركزى .

وبذلك سيقوم هذا المركز بالتأثير على الرأي العام ووضع البرنامج التوضيحي للمنطقة .

وسيقوم رئيس المحمية بدور فعال في مركز الزوار لذا يجب توفير جميع الامكانيات له .

وسيصدر موجزا عاما في المطاعم والمحال التجارية وسيتم اعداد العطاءات لمعهدى البناء لتنفيذها وسيلتزم هؤلاء المقاولين بشروط العقود القابلة للتجديد ومن حق مسئولى المحمية تحديد مدة انتهاء تلك العقود عند حدوث أى تجاوز لشروط العقد .

٤/٣/٧ / وسيتم اقامة ورش الصيانة شرق البوابة ضمن تسهيلات المحمية واقامة غرفة تحكم لحراس المحمية .

٥/٣/٧ / وستقام الحمامات بالقرب من أماكن الزوار المعروفة . وستحفظ قاذورات تلك الحمامات فى براميل مدفونة تحت الأرض ليتم نقلها بطرق دورية (دوريا) على مقطورات المحمية لتعالج فى شرم الشيخ .

٦/٣/٧ / وسيقام مركز للغوص فى مرسى قصبه (كما هو واضح فى شكل ٢ ، مرفق) ويجب أن توضع شروط صارمة بعدم زيادة عدد الغواصين عن ٣٥ الى ٤٠ غواص يوميا . وستقوم المحمية بوضع مناقصة لمقاولى خليج نعمة الحاليين لتنفيذ مشروعات المركز . وبذلك لن تشكل تلك المشروعات خطراً عليهم . وسيتم التعاقد مع المقاول لبناء مركز الغوص وذلك بناء على عقد مؤقت قابل للتجديد و امدادنا بجميع المواد والأجهزة المطلوبة لتنفيذ المشروع . وستمنده سلطة المحمية بجميع الوسائل البنائية . وسيقوم مقاول المشروع بالدور الآتى :

١ - صيانة معدات الغوص بالمحمية .

٢ - تدريب حراس المحمية كبداية والمحافظة على تقنيات الغوص .

٣ - التواجد مع مسئولى المحمية فى حالة الطوارئ والمخاطرة بأرواحهم .

٧/٣/٧ / سيتم اقامة عدد محدود من المعامل بالقرب من مركز الغوص لكى
تستخدمها وحدة رصد المحمية . (جزء ٧/٣/٩) وأية مقترحات بخصوص تنمية
مرسى قصبه موجودة فى مرفق .

٨/٣/٧ رسوم الدخول :

سوف يتم جمع الرسوم من بوابتى الدخول ومن مدخل زوار المحمية
الوطنية بحرا ، وسيتم جمع الرسوم كالاتى :

٧/٣/٨/١ وفقا للاتفاقية التى تتم بين مسئولى الغوص بشرم الشيخ
وخليج نعمة وسلطة الحمة ، سيقوم مسئولى الغوص بجمع رسوم الدخول
من زبائنهم .

٧/٣/٨/٢ / ستسافر السفن والغواصين الغير مرتبطين بتعاقد مع سلطة
المحمية الى نقطة مركز الاستقبال البحر لدفع رسوم الدخول حتى يواصل
الغواصون مسيرتهم لمركز الغوص المنشود . وسيتصل الغواصون بالمحمية فور
وصولهم لنقطة الاستقبال البحرية عبر قناة VHF انخاصة حتى تستعد المحمية
لاستقبالهم وارسال سفينة مراقبة لنقطة الاستقبال .

٧/٣/٨/٣ / سيقوم حراس المحمية القائمين بالحفر البحرى بفحص السفن
فى اوقات مفاجئة للتأكد من امتثال الزوار لشروط بيانات الدخول المحددة
لأعداد الزوار وستجرى تلك الفحوص بلطف وكياسة . وسيتم تدريب هؤلاء
الحراس على جميع أوجه العلاقات العامة .

وستجهز تذكرة الدخول بشكل خاص وتوضع عليها البيانات وترقم لتصف
لنا خطة ادارة المحمية وأهدافها . وهذه التذكرة (أو الكتيب) تصف لنا أماكن

العوص والزوار وتفيدنا بأهمية الأعشاب المرجانية أحيائيا واقتصاديا وأهمية محمية رأس محمد أحيائيا وطبيعيا .

٩/٣/٧ برنامج الرصد البيئى :

سيتم تطوير برنامج الرصد لسد احتياجات محمية رأس محمد الوطنية الخاصة . وسيجمع هذا البرنامج بيانات رئيسية حول البناء البيولوجى وتنوع الكائنات ونماذج الأعشاب المرجانية والأنظمة البيئية الصحراوية والساحلية .

وستجمع تلك البيانات وفقا لنقاط الرصد الثابتة مستعينا بتقنيات معروفة وسيقوم مركز الرصد بتحليل تلك البيانات .

وسيتم تكملة البيانات البيولوجية بواسطة جمع البيانات القياسية الروتينية حتى يتم جمع البيانات المناخية وعالم المحيطات معا .

وستركز البيانات المجموعة على الضغط الواقع وستساهم فى تقييم نجاح برنامج الادارة وتحديد كيفية توزيع كثافة الزوار بأنحاء المحمية .

وسيدرب أعضاء مركز الرصد على أساليب جمع البيانات والتحليل الإحصائى وتفسير البيانات . وهذا البرنامج التدريبي سينوفر جميع احتياجات مركز الرصد من مهارات لتفسير النتائج وتقديم الاقتراحات الادارية الضامنة لنجاح أهداف خطة صيانة المحمية .

وسيتم امداد وحدة الرصد بالمعدات اللازمة للعمل بكفاءة وستنفرد باستخدامها .

وستوفر كل الامكانيات العملية للعلماء الزائرين وتشجيع تلك الزيارات حتى تتكرر لاكساب المحمية الوطنية قيمة علمية (زائدة) .

وسيكون تواجد العلماء الزائرين مطلبا لازما وجوهريا للاستفادة من مقترحاتهم المفيدة لتنمية المشروعات الخاصة بالمحمية .

وسيكون مصير أية مقترحات هدامة أو ضارة بالنظام البيئي بأنواعه الخاصة الرفض التام . وسيقوم مدير المنطقة بتقييم المشروع بجانب تقديمه أية اجابات لاستفسارات للعاملين بوحدة الصيانة واذا اقتضى الأمر يتم الأخذ بمقترحات الأعضاء المشاركين بالمحمية عن الأخذ بمقترحات مدير المحميات الوطنية .

١٠/٣/٧ الخارطة (الخريطة) الأساسية :

تولى الخريطة الأساسية الأهمية الكبرى لكونها أداة الادارة وكوسيلة توضيحية تامة لخطة الادارة الرئيسية (الأساسية) وواضعة خططا ادارية للمنطقة بأسرع ما يمكن .

يتم تجهيز الخريطة الرئيسية مثلما تم انجاز البرنامج وتحديثه على أسس بيانية يومية تم جمعها بواسطة مجموعة عمل فريق المحمية . وسيتم تدريب مجموعة عمل فريق المحمية على تدوين الملاحظات بدقة وسيتم امدادهم بنسخة من تلك الخريطة الرئيسية وأوراق تدوين الملاحظات .

وستتضمن تلك الخريطة الأساسية البيانات التالية :

- ١٠/٣/٧ /١/ حدود منطقة المحمية المنقطة بدقة لتكون مرجعا توجيهيا .
- ١٠/٣/٧ /٢/ مستوطنات وأنظمة البيئة الهامة والموارد البيولوجية .
- ١٠/٣/٧ /٣/ جميع أماكن التنسية البنائية وعوامات الارساء وطرق الدخول وأماكن المشاهدة السياحية .
- ١٠/٣/٧ /٤/ رسم بياني توضيحي لتيارات المحيط .
- ١٠/٣/٧ /٥/ أماكن تواجد الزوار والضغط المستمر .
- ١٠/٣/٧ /٦/ مناطق تواجد الأنواع المهاجرة ومناطق تواجد الزريعة والحضانة المعروفة .

٧/٣/١٠/٧ / توزيع المناطق الى مناطق غير مصرح بدخولها ومناطق
مصرح بدخولها .

٧/٣/١٠/٨ / مناطق المصرح بها صيد الأسماك .

٧/٣/١٠/٩ / كل مناطق الشكنات العسكرية وحقول التعديل السابقة .

٧/٣/١٠/١٠ / محطات الرصد .

٧/٣/١٠/١١ / توزيع كثافة الزوار :

يتركز الضغط حالياً في مناطق الغوص على حافة شبه جزيرة رأس محمد
(شكل ٢ - مركز ملاحظة أسماك القرش ، الخليج السرى وأعشاب أسماك
القرش) . ويزداد ضغط الزوار ، يؤسفنا التنبؤ بعدم دوام تلك المناطق وبقائها
على وجه الأرض .

سوف يحرص برنامج ادارة المحمية على توزيع الغواصين في أنحاء المحمية
ووضع عدد محدد من عوامات الأرساء في كل مركز غوص .

سيضمن حراس المحمية توافق عدد السفن مع عدد المراسى الموجودة بالموقع
فلا يزيد عدد السفن عن المراسى الموجودة في الموقع قط وسيتم التعامل مع السفن
التي تحمل أعدادا كبيرة من الغواصين (أكثر من ٣٠ غواص) كأنها سفن تشغل
منطقتي أرساء .

سيتم تحديد مناطق الغوص الجديدة أثناء تلك المهمة في منطقة مرسى بريكة
شمالاً حتى خليج شرم الشيخ وفي مناطق الأعشاب المرجانية في قطاع خليج
السويس . وتم اغلاق تلك المناطق أمام الزوار للحكم العسكري القائم وستظل
مغلقة الى حين الانتهاء من دراسة الرصد الرئيسية .

وسيتم افتتاح المواقع الجديدة للزوار بعد تصريح مدير المحمية استناداً
على أسس وقواعد دراسة الرصد .

وبمجرد افتتاح تلك المناطق سيخف الضغط الواقع على مناطق الغوص العامة
الشماعة .

وسيتم تطوير خطة توزيع الزوار في جميع انحاء المناطق البرية من أجل
الحفاظ على الحياة البرية واكتمال الوعي العام عند الزوار .

سيتم منع دخول الزوار الى مناطق المحمية اذا لم يلتزموا بقواعد توزيع
الدخول التي وضعتها المحمية تبعاً للتحذير المسبق وهذا المنع سيستمر لفترة زمنية
محددة لا تمتد لأكثر من شهر . وسينفذ مدير المحمية القومية هذا القرار ،الذي
وضعه لمنع الزائر أو المقاول من دخول المحمية باستمرار ، كسلطة مخولة له ،
امتناداً على البيانات والمعلومات المقدمة له من مدير المنطقة .

أثناء تقسيم منطقة محمية رأس محمد الوطنية الى مناطق توزيع ضغط
الزوار لحد أقصى للمحمية ، سنحرص على الحفاظ على عزل مناطق تواجد
الكائنات الحية ومظاهر البيئة ومناطق ضغط الزوار المستمر .

وستعتمد جزئياً خطط توزيع المناطق على مدى الضغط الواقع وعلى أسس
الأنظمة البيئية الهامة والبحث العلمي وبرنامج رصد المحمية البيئي .

وستتضمن خطة توزيع المناطق على الآتى :

- ٧/٣/١٢/١ / الأماكن المقدسة المغلقة أو المغلقة موسمياً .
- ٧/٣/١٢/٢ / مناطق البحث العلمى .
- ٧/٣/١٢/٣ / مناطق الغوص .
- ٧/٣/١٢/٤ / الشواطئ ومناطق السباحة تحت الماء .
- ٧/٣/١٢/٥ / الأنظمة البيئية للمناطق البرية المغلقة .
- ٧/٣/١٢/٦ / مناطق ابعاد (اقضاء) الكائنات الحية .
- ٧/٣/١٢/٧ / نطاق رياضة (هواة) صيد الأسماك .

٧/٣/١٢/٨ / المناطق التقليدية لحرفة صيد الأسماك موسميا •

٧/٣/١٣ / مناطق المشاهد الطبيعية :

سيتم تطوير وتحديد مناطق المشاهدة الطبيعية البرية والبحرية • وستوفر المحمية كتيب تفسيرى وتوضيحي شارحا لكل منطقة طبيعية • وستقدم المعلومات التى يحويها كل كتيب بشكل مكثف (مركز) بحيث تماثل تذكرة الدخول •

ويجب توافر حراس المحمية أو المرشدين المتطوعين لارشاد الزوار أثناء زيارتهم لتلك المنطقة تبعا لبرنامج محدد •

٧/٣/١٤ / وحدة صيانة المنطقة :

ان منطقة رأس محمد مغطاة كلها بالقمامة - لذا وجب تنظيفها •

لذا سيتم التعاقد مؤقتا مع عمال لجمع القمامة بداخل المحمية ونقلها لمقلب نفايات مجلس المدينة الواقع بين شرم الشيخ وخليج فعمة •

سيتم وضع صفائح القمامة فى جميع أنحاء المنطقة وسيتم وضعها فى خطة بيئة المحمية •

وستجمع شركة الصيانة تلك القمامة دوريا وتقلها لخارج المحمية تبعا للتعاقد الذى تم بين هيئة المحمية وتلك الشركة •

وسيتم تجديد العقد ويسكن لهيئة المحمية فسخ العقد اذا وجدت أن العمل القائم ليس بالكفاءة المرجوة •

٧/٣/١٥ / هوية مجموعة العمل :

سيرتدى جميع العاملين بالمحمية زيا رسميا موحدا معرفتهم كموظفى المحمية • وسيحمل كل عامل بالمحمية لوحة معدنية باسمه ووظيفته وشعار المحمية •

وستكون لجميع عربات المحمية لونا موحدا ومثبت بهم شعار المحمية
والوظيفة بوضوح شديد • وفس الشئ سيتم عمله مع قوارب المحمية •

وبدء مسابقة وطنية لتصميم شعار ملائم للمحمية سوف يزيد من وعى العامة
فى المحمية واحساسهم بالمشاركة فى بناء مستقبل المحمية القومى •

١٦/٣/٧ / الوزارات والمنظمات الغير حكومية :

ستبذل هيئة المحميات الوطنية أقصى جهودها لتوصيل واعلام الوزارات
المعنية والمنظمات الغير حكومية عن مجهوداتها وخططها • وذلك لكونها موصلا
جيذا لنشر المعلومات والوعى العام المتزايد عن أنشطة المحمية ويجب أيضا
أن تشجع المحمية تلك المنظمات الغير حكومية للمشاركة فى أنشطة المحمية •

١٧/٣/٧ / المراقبة والحفاظة على الامن :

تكون من مسئولية جميع العاملين بالمحمية وخصوصا حراس المحمية السهر
على أمن المحمية • وسوف يتم تدريبهم على الأساليب الأمنية لهذا الغرض برا
وبحرا • وستوافر لدى حرس السواحل قناة VEF الخاصة بالاتصال •

وسيكون من حق حراس المحمية للقبض على أى مخالف للقانون ولهم حق
الادلاء بالشهادة فى ساحة القضاء • وسوف يطالب من وزارة العدل منح حراس
المحمية السلطة اللازمة •

وسوف يضمن حراس المحمية سلامة الزوار • فهم تدريبوا على طرق البحث
والانتاخذ البرى والبحرى •

وسيتم نقل أية حوادث طارئة ، فى المقام الأول ، لمركز العلاج الأول بالبوابة
الثانية وعلاجها على يد أشخاص مدربين •• ويتم ارسال أى معلومات يطلبها
المشرفين على العلاج عن طريق الراديو حتى يصل الأطباء المختصين أو نقل
المصابين للمستشفى •

وسيلقى حراس المحمية نظرة شاملة متفحصة يوميا بعد الاغلاق للتأكد من سلامة المنطقة التى بها البوابة الثانية وكل المناطق الغير مسموح بها للزوار . ولن يتم السماح للزوار بدخول حدود المحمية الا فى المناطق المسموح بها فقط مثلا : مواقع المعسكرات بمرسى غزلان والمركز البحرى ومركز الغوص بمرسى خشبة .

ملخص لعمليات المحمية : ١٨/٢/٧

سيتم تنفيذ كل عمليات المحمية وفقا للخطة الموضوعة لموظفى المحمية وتشمل قطاع المديرين . وسوف تقوم تلك الخطة بتحديد استراتيجيات الادارة والحكم الذاتى الجائز لموظفى المحمية والنفقات والماليات وجداول أنظمة الصيانة .

وسيتم اصدار ملخص لتلك العمليات لتتشر بين جميع الموظفين لتوضح لهم حقوقهم تبعا للدرجة الوظيفية لكل فرد منهم وسوف تضع نصب الأعين الأهداف المرجو تحقيقها فى فترة زمنية محددة .

ويجب أن تتميز تلك الارشادات بالمرورة بقدر يسمح بالتغير حسب التقييم المقدم من ادارة المحمية واستراتيجياتها أو وفقا لمقتضيات بعض المواقف الخاصة المنبثقة من ادارة الأنظمة الغير متوقع وجودها .

١٩/٢/٧ التعليم العام وبرنامج توضيحي للمنطقة :

ويتم قياس نجاح خطة المحمية تبعا للتقدير الموجه للمناطق الطبيعية الداخلة فى نطاق المحمية ومستويات الوعى العام بأهدافها وأنشطتها .

سيتم توفير برامج تعليمية عامة فى مركز الزوار مقدمة خلال عروض سمعية ومعارض تصوير فوتوغرافى والكتب والملصقات والمواد المطبوعة المتخصصة . ويجب على مدير المحمية تشجيع المشاركة العامة فى انجاز (عرض) المواد السمعية والبصرية والحث على تقديم مواد مصورة أخذها الزوار للمحمية فى مركز الزوار.

وسيتّم تدريب العاملين بالمحمية على جميع الطرق التوضيحية للمنطقة بجميع جوانبها وامتدادهم بجميع مهارات الاتصالات اللازمة لنقل تلك المعلومات للناس .

وسيتطلبون هؤلاء العاملين للعمل كمرشدين للطرق الطبيعية البرية والبحرية .

وسوف تضع ادارة المحمية صورة متطورة لنشرات تتضمن أنواع الكائنات الحية وتوفرها في متناول العامة بأسعار ضئيلة .

ستتعاقد هيئة المحمية الوطنية مع مصورين محترفين لتقديم سلسلة شرائط فيديو للعرض في مركز الزوار وبيعها للزوار . وستخضع تلك النوعية من الأنشطة لقوانين النسخ والطبع وبالمثل سيتم دفع نسبة من الأرباح لمصوري ومنتجي تلك الأفلام .

٢/٣/٧ ملاحظات :

وستخضع خطة ادارة المحمية لقواعد صارمة وستعتمد على مبادئ الادارة تبعاً لأهدافها وانجازاتها حتى يصبح نجاح الخطة مضموناً .

وسيتّم تنفيذ خطة ادارة المحمية تبعاً لقواعد صارمة وظروف وأوضاع واقعة وستعتمد على مبادئ الادارة تبعاً للأهداف والانجازات حتى تصبح نجاح الخطة واقعا حقيقيا لا حلما كاذبا .

٨ / تعريف المشروع :

٨ /١ عنوان المشروع :

« مشروع محمية رأس محمد » (التعاون الفنى) .

٨ /٢ مدة المشروع :

• عامان

٣/٨ الأهداف :

تنمية وانجاز برنامج ادارى كامل لمحمية رأس محمد الوطنية متضمنا انشاء هيئة المحميات الوطنية المصرية كهيئة مستقلة تحت رعاية جهاز شئون البيئة المصرى .

٤/٨ الخلفية والمبررات :

قامت حكومة جمهورية مصر العربية باعلان منطقة محمية رأس محمد الطبيعية كمحمية وطنية تحت رعاية جهاز شئون البيئة المصرى ، ولمعرفة جهاز شئون البيئة لمدى الحاجة الشديدة لفعل سريع لتشكيل هيكل ادارى للمحميات الوطنية وخطه لادارة موقع محمية رأس محمد الوطنية ، طلب جهاز شئون البيئة المصرى عمارة فنية لهذا المشروع من السوق الأوروبية المشتركة .

ان رأس محمد الواقعة على الحافة الجنوبية لجزيرة سيناء تقع فى أقصى الجنوب كسبه جزيرة فريدة من نوعها وكنقطة التقاء بين خليج العقبة وخليج السويس . وتعتبر تلك المنطقة واحدة من مناطق الغوص الأولى فى العالم وأيضا واحدة من أماكن تواجد أحسن أنواع الأعشاب المرجانية التى تتوافر ما لا يقل عن ١٥٠ نوعا منها فى مستوطنات متنوعة جدا مع توافر النباتات والأسماك .

ويتضمن التنوع البيولوجى للأنظمة البيئية أشجار المانجروف (أفيسينيا البحرية) وبحيرة ملحية تحتوى على نباتات تحيا فى بيئة ملحية ومجموعة متنوعة من أنظمة بيئية ساحلية بحرية وأعشاب بحرية ومستوطنات للحشيش البحرى وأنقليس الحدائق ونماذج رائعة من أنظمة الصحراء البيئية وأيضا كموضوع لاستراحة الطيور المهاجرة بأنواعها وبما أن محمية رأس محمد ذات تاريخ جيولوجى هام فهى مرتع للبحث العلمى ومصدر تراثى هام لشعب مصر .

وتتعرض محمية رأس محمد لضغط شديد من كثافة تواجد الغواصين حاليا فى مواقع الغوص العامة برا وبحرا . وتم تقدير عدد الزوار سنويا لمحمية رأس محمد بحوالى ٦٠ ألف زائر . ومن المتوقع ازدياد عدد الزوار .

لازدياد عدد غرف الفنادق عن عددها الحالى البالغ ٥٤٧ غرفة الى ٢١٢٠ غرفة خلال العامين القادمين . وفى الوقت الحالى يتوافر ستة غواصين فى خليج نعمة لخدمة زوار المحمية . وسيبدأ أربعة غواصين آخرين فى العمل أثناء عام ١٩٨٩ .

ان محمية رأس محمد بدأت فى التدهور الملحوظ وهذا واضح فى تناثر القمامة وتدمير المناطق البرية بالعربات والتواجد العسكرى المؤذى والمدمر لمناطق الغوص العامة وأساليب تعويم السفن وارساءها المحطمة لمظاهر حياة الأعشاب المرجانية وتكسير الغواصين للأعشاب وتعرض مناطق المانجروف لتلوث زيتى حاد .

وكما هو واضح مدى الاحتياج لادارة المنطقة لحمايتها وتحسين حالتها وتحقيق كفاءة امكانياتها الاقتصادية كمرکز مصرى عظيم للجذب السياحى .

ويتم تطوير برنامج ادارة المحمية وفقا للمشروع واطار سلطة المحميات الوطنية الحاصلة على الاستقلال الادارى والمالى والتي تقع تحت رعاية جهاز شئون البيئة المصرى .

وسوف تنتج خطة ادارة محمية رأس محمد الوطنية رأس المسال اللازم لسلطة المحميات الوطنية وسيعاد استثمار المكاسب لتغطية تكاليف مشروعات السلطة وباقى المكاسب تساعد على تنمية المحميات الوطنية الأخرى - وفقا لخطة التنمية المحلية المرسومة تم اصدارها رسميا أثناء المرحلة الأولى للتنمية .

٥/٨ تنمية الموقع (كما موضح شكل ٢) :

وقد باشر جهاز شئون البيئة برنامج الأعمال لتنمية محمية رأس محمد البحرية الوطنية التى تحتوى على :

١/٥/٨ انشاء طرق مستقلته تربط طريق شرم الشيخ والطور الرئيسى مع مدخل طريق المحمية بقاعدة شبه جزيرة رأس محمد ، وهذا الطريق سيقبل المسافة بين شرم الشيخ ورأس محمد من ٤٠ كم الى ٢٤ كم .

التكاليف :

- ١٥٠٠٠٠٠٠ جنيها مصريا (٥٥٤٩٨٠٠٠٠ بعملة السوق الأوروبية)

الوضع الحالى :

- قرب الانتهاء منه

٢/٥/٨ بوابة جديدة •

- مركز للزوار

- اقامة جراجات •

أماكن لاقامة عاملى المحمية ومركز معونة أول ومجموعات عمل للصيانة واقامة المطاعم ومسرح صغير ومحلات هدايا وتذكارات وحجرة لارسال الراديو •

التكاليف :

- ٣٥٠٠٠٠٠٠ جنيها مصريا • (١٣٩٤٩٥٣٠٠٠ بعملة السوق الأوروبية)

الوضع الحالى :

تم البدء فى عمل بناء البوابة وتصميم مركز الزوار والذى تحدد موعد افتتاحه من أكتوبر لنوفمبر ١٩٨٩ •

٣/٥/٨ طلب تصميمات لمركز الزوار البحرى أو مركز الغوص للبدء فى انشاءهما مؤقتا بمرسى خشبة الواقع على رأس مرسى بريكة •

التكاليف :

- غير متوفرة •

الوضع الحالى :

- تحت الدراسة •

٤/٥/٨ طلب تصميمات لمركز استقبال الزوار أو موقع للمعسكرات محدود
ليتم انشاؤه بمرسى غزلان جنوب ميناء شرم الشيخ بالضبط .

التكاليف :

• غير متوفرة .

الوضع الحالى :

• تحت الدراسة .

بالرغم من أن جهاز شئون البيئة أوضح عن خطته لتنمية وإدارة المنطقة نضيف
لبرنامج الأعمال ما يلى :

(أ) بناء حمامات وتوفير مقالب قمامة فى مناطق محددة بجميع أنحاء المحمية .

(ب) معامل صغيرة بالقرب من مركز الغوص .

(ج) اتفاقية لصيانة الطرق وترميمها مرة كل عام على الأقل .

(د) إقامة بوابتين عند التقاء الطرق القديمة والجديدة بالطريق الرئيسى .

ان برنامج الأعمال الذى وضعته حكومة مصر سيحدد مدى اسهام الحكومة
فى هذا المشروع وبالمثل سيختص التعاون الفنى بالمشروعات الصغيرة الحساسة والتي
تتضمن الآتى :

١ - مدخل لمرسى السفن بمرسى خشبة « مرفق ٣ » .

٢ - تحسين وترسيخ نقاط مدخل الشاطئ بمواقع الغوص .

٣ - وضع مظلات على الشواطئ ومواقع المشاهدة « مرفق ٣ » .

٤ - تحسين المدخل وضمان الأمن بموقع مشاهدة الأسماك المفترسة

« القرش » .

وسيوفر هذا المشروع العمالة الفنية والبرامج التدريبية والاحتياجات الضرورية لتنفيذ المشروعات وتجهيز مركز الزوار ومركز الزوار البحرى (مركز الغوص) ومراكز المحمية الرئيسية وحجرة الراديو ومركز برىدى وورشة • وجميع الامدادات الموضوعه فى مرفق ١ أساسية لتنفيذ خطة تنمية المحمية الوطنية وبرنامج الادارة •

وستوفر جميع المعدات اللازمة لسلطة المحمية والطوارئ وأمن الزوار بالمحمية للعمل وفقا لارشادات برنامج ادارة المحمية وانجاز أهدافه •
ملحوظة :

ومع بدء قدوم المكاسب البالغة حوالى ٣١٣ ألف دولار أمريكى لأول عام للمشروع ، سيتم استثمار جزء من المكسب فى عمليات المشروع كما أوصى بذلك مستشار التخطيط المالى للمشروع •
١/٦/٨ وتتلخص أهداف البرنامج كالتالى :

١/١/٦/٨ وضع أساس بناء الادارة لكلا من سلطة المحميات الوطنية ووحدة ادارة منطقة المحمية ووضع موجزا تنفيذيا لهم فى نطاق مبادئ الادارة أهدافا وانجازا •

٢/١/٦/٨ تدريب العاملين بمركز ادارة المنطقة على استيعاب جميع أوجه الادارة بالموقع وتخطيط المنطقة وتفسيرها والرصد البيولوجى والاشراف عليها •

٣/١/٦/٨ جعل محمية رأس محمد الوطنية مركزا ذو اكتفاء ذاتى اقتصاديا للحفاظ على مواردها الطبيعية لأنها تعتبر موارد تراثية للشعب المصرى •

٤/١/٦/٨ العمل على توسيع نظام المحميات الوطنية لمناطق أخرى محمية للعمل بما تم فى محمية رأس محمد وفريقها المدرب •

٥/١/٦/٨ وضع خطة بناء الادارة والمستويات التى يتطلبها المشروع والاكتفاء الذاتى فى خلال ٢٤ شهرا •

٢/٦/٨ يجب تنفيذ المتطلبات التالية قبل تنفيذ المشروع من أجل انجاز الأهداف المرجوة :

١/٢/٦/٨ من الواجب أن ينشئ جهاز شئون البيئة هيئة المحميات الوطنية كبناء مستقل تحت رعايته • ويتوفر للهيئة الادارة والهيكل المالى كما تحدد فى تلك الوثيقة أو ما شابه ذلك فى الهيكل المالى التى ستمنح لها جميع السلطات وكيان مستقل •

٢/٢/٦/٨ ويعلن جهاز شئون البيئة المصرى حدود محمية رأس محمد التى تم توسيعها ويطلب بجميع حقوق الادارة المقصودة للمنطقة التى تشملها تلك الحدود •

٣/٢/٦/٨ يجب أن يصل جهاز شئون البيئة الى اتفاق رسمى مع التواجد العسكرى فى المنطقة المشار اليها • ووفقا لهذا الاتفاق الرسمى يتم اخلاء اراضى المحمية من أى تواجد عسكرى ورفع نقاط التفتيش العسكرى ، وستخضع المناطق الداخلة فى نطاق المحمية لسلطة المحمية عدا منطقة الاستدعاء الواقعة على « جبل المائدة Table Mountain » والطريق الأساسى المؤدى الى هذا المكان من الطريق الرئيسى •

٣/٦/٨ وسيوفر المشروع لجهاز شئون البيئة المصرى كسلطة المحميات الوطنية ووحدة ادارة المنطقة ، العمالة الفنية على هيئة مستشار أجنبى ومستشارين تخصص ادارة وتدريب وبرامج تدريبية للموظفين الملائم لجميع نظم ادارة المحمية وبرنامج الرصد •

تكون المساعدة الفنية كالاتى :

١/٣/٦/٨ المعاونة فى وضع موجزا للادارة وأهدافها على المستويات الوطنية والخاصة بالمنطقة •

٢/٣/٦/٨ تسمية البيئة التحتية لادارة محمية رأس محمد الوطنية •

- ٣/٣/٦/٨ تدريب مدير المحمية الوطنية وحراسها
- ٤/٣/٦/٨ الاشراف على تنفيذ خطة تنمية الموقع
- ٥/٣/٦/٨ وضع البرنامج التدريبي للفرق
- ٦/٣/٦/٨ وضع خطة لتنفيذ وحدة الرصد البيولوجي وتدريب أعضائها على تقنيات جمع وتحليل وتفسير البيانات وفي النهاية دمج تلك التحليلات بخطة الاشارة
- ٧/٣/٦/٨ الاشراف على معلومات الانتاج التي يتم طبعاها
- ٨/٣/٦/٨ وضع برنامج تعليمي عام
- ٩/٣/٦/٨ تمهيد الطرق الطبيعية وتدريب موظفي المحمية على اختيار الموقع وتفسير المنطقة وصيانة الطرق
- ١٠/٣/٦/٨ المساعدة على اقتاج وتصنيع اشارات الطرق
- ١١/٣/٦/٨ نشر موجزا حول التوزيع الضغطى للزوار
- ١٢/٣/٦/٨ وضع عوامات ارشادية وعوامات ارساء للسفن
- ١٣/٣/٦/٨ تدريب موظفي المحمية على استعمال القوارب الصغيرة واصلاح المواير واستخدام الراديو ونظم الأمن ومعاونة الملاحة الشاطئية والطوارئ
- ١٤/٣/٦/٨ ان المساعدة الفنية عبارة عن مدير المشروع الخبير بالمنطقة وادارة الموارد وخلفية قوية حول بيولوجيا الأعشاب المرجانية ومخطط مالي واداري ومتخصص تعليم يثنى ومتخصص علاقات عامة
- وستعاون المساعدة الفنية الدورات التدريبية على وضع برنامج للندوات ودراسة تفصيلية ، وستدعم تلك الندوات ببرامج تدريبية شاملة لجميع الموظفين على جميع مراتبهم

بعيدا عن مدير المشروع المتواجد لمدة ٢٤ شهرا ستكون المساعدة الفنية عبارة عن تقديم استشارات ذات مدى قصير تحتوي على مواد تدريبية *

وانه من العاجل تقديم المساعدة الفنية كأمر أولي لتنفيذ خطة بناء ادارة المحمية وخطة المنطقة بجانب بنيتها التحتية للاتهاء من برنامج الأعمال الحالي المقدم من جهاز شؤون البيئة كشيء أساسي *

وكاضافة سيزداد الضغط الواقع على المحمية بثبات خلال العامين القادمين ، يجب أن تكون هيئة الادارة على أهبة الاستعداد لحماية حدود المحمية المعلنة وتنمية منطقة المحمية لتحمل ضغط الزوار الواقع عليها وضمان سلامة الزوار داخل المحمية *

٧/٨ الميزانية التمهيدية - المرحلة الأولى - عامين :

العملة الأوربية	التعاون الفني
٢٤٠,٠٠٠	١ / تكاليف المعونة الفنية
	١ / ١ خبير لمدة طويل يتسلم ١٠,٠٠٠ بعملة السوق الأوربية شهريا لمدة ٢٤ شهرا
	٢ / ١ مستشارون لمدة قصير يتسلمون ١٢,٠٠٠ بعملة السوق الأوربية شهريا لمدة ثلاثة أشهر
١٣٦,٠٠٠	١ / ٣ العنصر التدريبي للعمالة الفنية
١٣٦,٥٠٠	٢ / التكاليف المحلية الضرورية للعمالة الفنية
٧٥,٠٠٠	المعدات الضرورية للتعاون الفني (كما هو موضح في المرفق الثاني)
١٩٢,٦١٠	مصاريف طارئة
٦٩,٨٩٠	
٧٥٠,٠٠٠	الإجمالي
بعملة السوق الأوربية	

٨/٨ مصطلحات هامة للمساعدة الفنية :

- ١/٨/٨ سيتولى مدير المشروع (لمدة ٢٤ شهرا فى الموقع) المهمات الآتية :
- ١/١/٨/٨ وضع السياسة الادارية وموجزا عنها (الارشادات اللازمة) .
- ٢/١/٨/٨ وضع الدراسة التفصيلية وتجهيز البنية التحتية للمحمية .
- ٣/١/٨/٨ وضع وتنفيذ برنامج تدريبى لموظفى المحمية .
- ٤/١/٨/٨ الاشراف على خطة تنمية الموقع .
- ٥/١/٨/٨ الاعداد للمرحلة الثانية لبرنامج التنمية .
- ٦/١/٨/٨ وضع دراسة تفصيلية وبرنامج تدريبى لانجاز وحدة رصد للمحمية .

٧/١/٨/٨ تعريف مواقع الرصد .

٨/١/٨/٨ تعريف مناطق الغوص البديلة للمناطق القديمة .

٩/١/٨/٨ وضع دراسة تفصيلية وتحديد أماكن أرساء السفن بجميع مواقع الغوص المختارة .

١٠/١/٨/٨ الاشراف على تصنيع ارشادات للطرق .

١١/١/٨/٨ وضع خطة توزيع الضغط البشرى للزوار وارشادات للمراقبة .

١٢/١/٨/٨ اعداد استراتيجية ادارية للحفاظ على الموارد البيئية .

١٣/١/٨/٨ تدريب موظفى المحمية على الملاحة الشاطئية والحفاظ على

الأمن البحرى واستخدام الراديو والقوارب وصيانتها .

٢/٨/٨ مخطط الادارة المالية (لمدة ثلاثة اسابيع) :

١/٢/٨/٨ وضع استراتيجية مالية لسلطة المحميات الوطنية .

٢/٢/٨/٨ تخصيص ووضع نظام لحصص الميزانية وللنفقات .

- ٣/٢/٨/٨ تدريب المشتغلين بهيئة المحمية ومدير المنطقة .
- ٢/٨/٨ متخصص تعليم بيئى (لشهر واحد) :
- ١/٣/٨/٨ تحديد تقنيات والدراسة المنهجية لنشر المعلومات الفعالة .
- ٢/٣/٨/٨ مراجعة مواد الخطة التعليمية والمعلومات العامة واقتراح أساليب تطويرها .

- ٣/٣/٨/٨ تعميم أساليب العرض السمعى والبصرى الفعالة .
- ٤/٣/٨/٨ تجهيز برنامج تدريب العمال .
- ٤/٨/٨ متخصص العلاقات العامة (لمدة ثلاثة اسابيع) :

- ١/٤/٨/٨ مراجعة مشاريع المحمية المنفذة لأنها محك اتصالنا بالعامة .
- ٢/٤/٨/٨ اعداد ندوة تدريبية للعلاقات العامة .
- ٣/٤/٨/٨ وضع ارشادات للعلاقات العامة .

اية متخصصين آخرين وافراد منتدبين :

سيتم توفيرهم للمشاركة فى الندوات التدريبية والعلاقات الدراسية لمد موظفى المحمية بالمعلومات اشاملة الأساسية واعطاءهم خلفية تدريبية لعمل مهامهم بفاعلية .

وستعاقد المحمية مع هؤلاء المتخصصين ، مصريين وأجانب ، على أساس أنهم مستشارين للمشروع لمدى قصير (متوسط أسبوع واحد) .

٩/٨ اطارخطة التنمية :

سيتم وضع المرحلة الأولى لخطة الادارة على مدى ٢٤ شهرا بلدا من شهر مايو ١٩٨٩ لتحقيق الأهداف المنشودة فى تلك الوثيقة بحيث تسمح مسحا شاملا لشبه جزيرة رأس محمد حتى جزر تيران وسنafir ومناطق المانجروف بنقب لمدى ٢٤ شهرا .

أساسيات خطة عمل الأربعة وعشرين شهرا كنموذج لخطة العمل النهائية التي تنتجها السلطات المصرية ومدير المحميات الوطنية ومجلس المحميات الوطنية .

المهمة	الشهر
<ul style="list-style-type: none"> - وضع هيكل لمهام سلطة المحميات الوطنية - ترشيح لجنة المحميات الوطنية المؤقتة - تعيين مدير للمحميات الوطنية والمدير المالي - وضع هيكل لوحدة ادارة المنطقة - اعداد المصطلحات الملائمة لوظائف موظفي المنطقة - استدعاء أعضاء موظفي المنطقة - وضع دراسة تفصيلية حول مناقصة المعدات المطلوبة - وصول المستشار المالي والادارى للمعاونة على تحقيق الاستراتيجية لسلطة المحميات - اعداد وإنجاز البرامج التدريبية - الاتصال بالمجموعة الاستشارية - وضع وتنفيذ برامج الرصد - تنمية البنية التحتية للمحمية - تصميم وطبع المعلومات العامة وتذاكر الدخول 	<p>١-٥ (١٩٨٩)</p> <p>٦-١٠ (١٩٨٩-١٩٩٠)</p>

المهمة	الشهر
<ul style="list-style-type: none"> - تصنيع اشارات الطرق - بناء حواجز بمرسى قصبه وترميم الحواجز القديمة - تجديد مظلات شاطئ رأس محمد - وضع براميل لجمع القمامة - بناء الحمامات - <u>المجموعات الاستشارية :</u> <p>العلاقات العامة والعلاقات العامة لمركز العرض الصوتى والضوئى العام وندوات تدريبية لمدى قصير .</p> <ul style="list-style-type: none"> - تجهيز دراسة للمشروع تفصيلية حول التوسع فى بنية المشروع . 	<p>تابع / ٦-١٠ (١٩٨٩-١٩٩٠)</p>
<ul style="list-style-type: none"> - تقييم مشروعات العام الأول وما تم فى انجاز أهدافها المرجوة - تقييم استراتيجية الادارة حتى الشهر الثانى عشر (اعداد المستشار الخارجى) . - تأكيد أهداف المشروع أو إعادة تقييم خطى الادارة . 	<p>١١-١٢ (١٩٩٠)</p>
<ul style="list-style-type: none"> - الاستمرار فى البرامج التدريبية . - دمج نتائج برنامج الرصد لخطه عمل الادارة . - تمهيد الطرق الطبيعية . - النهوض بإمكانات المحمية وبنيتها التحتية وتقديم تقييم لأعمال الموظفين المتعاقدين للعمل فى المحمية . - ومن انضوى وضع برامج اشراف وضمان الأمن فى المحمية . - التقديم بخطة مالية مدروسة وبرنامج إعادة استثمار . 	<p>١٢-٢٠ (١٩٩٠-١٩٩١)</p>

المهمة	الشهر
<ul style="list-style-type: none">- معظم أنحاء المحمية فى عمل دائم ومستمر لانتهاء مشروعاتها •- سلطة المحميات الوطنية تشرف على تنفيذ المشروعات •- تجهيز هيكل المحميات الوطنية شاملة الجزر التى تتدرج تحت ادارة مدير المحمية وحتى مدير المنطقة وندب ٢ حراس من المحمية لكل من محمية رأس محمد والجزر •• وبناء وحدة للمنطقة لترعى شئون الجزر المنضمة جديدا للمحمية •- تقييم برنامج الادارة والمشروع يقدمه مستشار خارجى •	٢٤-٢١ (١٩٩١)

مرفق / أ :

المعدات اللازمة للعمالة الغنية

عملة السوق الأوربية	نوع التكاليف
٤,٠٠٠,-	١ - جهاز انذار أمن *
٢,٨٧٠,-	- راديوهات ذات تردد عالي لحجرة الراديو ووحدات متنقلة لموظفي المحمية *
٩,٨٠٠,-	٨ - أجهزة غوص لموظفي المحمية تشمل جهاز قياس ضغط محمول *
٤٥,٢٦٠,-	٢ - عربة ذات أربعة عجلات وقطع الغيار *
٢١,١٢٠,-	١ - ميني باص وقطع غيار
١٨,١٠٠,-	١ - مقطورة لنقل نفايات البترول مجهزة بأنبوبة ماصة للعادم + ١ مقطورة لنقل المياه النقية وقطع الغيار *
١٣,٢٧٠,-	٦ - موتوسيكل سعة ٢٥٠ وقطع الغيار *
٣٠,١٧٠,-	٣ - مركب أمنى مجهزة بموتور خلفى *
٣,٠٢٠,-	٢ - كاميرا ماء لوحدة الرصد *
٦,٠٤٠,-	٢ - كمبيوتر شخصى مزود بألة طابعة وبرنامج الكترونى كامل *
٧٦٠,-	١ - مختمة رسمية لوحدة الرصد *
١٢,٠٠٠,-	- توفير جميع المواد اللازمة لمواصلة برنامج الرصد *
٨,٠٠٠,-	- معدات مكتنية لمراكز المحمية الرئيسية فى مركز الزوار *

عملة السوق الأوربية	نوع التكاليف
٦,٠٠٠,-	- معدات العرض السمعى والبصرى التى تحتوى على شرائط وأجهزة عرض •
٣,٠٢٠,-	- توفير متطلبات سفن المحمية من (مرسة وسلاسل ورجال وبوصلة وأجهزة أمان وأدوات أسعاف وأربطة) •
٦,٧٩٠,-	- أدوات الورشة (آلية وكهربائية) •
١,٤٩٠,-	- طاجز لوقابة مرسى قصبه •
٩٠٠,-	- ٨ منظار ٧ × ٥٥
١٩٢,٦١٠,-	الاجمالى

ملحوظة .

سيتم توفير أية معدات أخرى وفقا للميزانية المتاحة •

مرفق ٢/ :

تنمية مرسى قصبه (شكل ٢/٤/٥) :

خلفية :

أن مرسى قصبه المحمية المطوقة صغيرة المساحة تقع أعلى مرسى بريكة وهذا الخليج ينحدر قاعه تدريجياً على طول ٧٠٪ من خط الشاطئء بنسبة تصل من ١٠ - ١٥ متر حتى تصل الى مستوى رأسى ذو عمق كبير • وتتألف الطبقة السفلية والصخرية للمنحدر من كتل كربونية عرضية ويتداخل بهم مرجان تام التكوين وأنه من الواضح أن هذا الخليج كان يستخدم فى الماضى كميناء آمن •

أن ٣٠٪ من خط الشاطئ الباقى عبارة عن شاطئ صخري متماسك وصخر كربونى ومرجان متحجر ولا يوجد القاع الرملى المنحدر بل يوجد مستوى كربونى رأسى يبعد ٤ متر تقريبا عن خط سطح الماء • ويكون الشاطئ الصخري حاجزا طبيعيا مثاليا وبإضافة العديد من البناءات ستصبح جاهزة لاستقبال المراكب الزائدة •

التنمية المقترحة :

أن الطريق المسفلت الذى تم بناؤه مجددا ليربط طريق الطور / شرم الشيخ الرئيسى بشبه جزيرة رأس محمد ليمر بالقرب من مرسى قصبه وهذا يستلزم البدء فى تنمية مرسى قصبه •

أن مرسى قصبه سيقع تحت سلطة المحميات بما أنها تقع داخل حدود المحمية الممتدة التى ترتبط بمعايير التنمية كما وضعتها لجنة المحميات الوطنية •

أن تنمية الموقع ستتركز فى بناء مطعم يقدم وجبات خفيفة فى مركز الغوص وتوفير المعامل لوحدة الرصد وبناء حاجز صغير وتشجيع انتشار نقاط أرساء السفن وتوفير وحدة سكنية صغيرة لموظفى مرسى قصبه • ويجب أن تكون جميع المباني منسجمة مع البيئة الموجودة •

مركز الغوص :

يجب أن يتوافر لدى مركز الغوص غرفة معدات وغرفة ضغط وورشه وأماكن لتواجد الموظفين ومنطقة عامة ومقهى مغطى • ويجب الانتهاء من بناء هذا المركز بالتشاور مع مقاول مركز الغوص الذى وقعت عليه المناقصة •

الحاجز :

يجب أن يتم بناء هذا الحاجز على الشاطئ الغربى لمرسى قصبه أو يكون بسيط الشكل ويصل طوله الى ٤ متر وعرضه الى ٢/٢١ - ٣ متر بحيث تظل على المياه العميقة كما هو موضح فى شكل ٤ ، ٥

أيضا يتم تدعيم الحاجز بالأسمنت وشق قنوات بداخله لتسمح بمرور المياه وتقلل الآثار الضارة بالصحة وتآكل الساحل الناتج عن التيارات المائية . وتلك القنوات ستحمى الحاجز عند حدوث أية عاصفة أو دوامة مائية .

وبمجرد الانتهاء من بناء الحاجز سيتم وضع حجر رملي بمواجهته وسيثبت مصد مطاطي على حافة الحاجز لمواجهة للبحر لتقليل حوادث السفن (شكل ٣) .
المراسي :

يجب وضع التصميم لعوامات الأرساء لكي يتم تثبيتها على مقدمة الشاطئ المنحدر (شكل ٣) . وستستخدمها السفن الزائرة وسفن المحمية الخاصة بالمراقبة والرصد والغوص .

المعامل :

وكما هو موضح في شكل (٣) وشكل (٤) سيتم توفير المعامل لفريق الرصد والعلماء الزائرين بمرسى قصبه . وسيكون تصميم المعامل مشابه لتصميم مركز الغوص من حيث التزامه بنطاق الجبال الطبيعية القريبة من الخليج ووضع حجر طبيعي من المنطقة في مواجهة تلك المعامل .

ويجب أن تتواجد في تلك المعامل حجرة للآلات جافة ومكيفة الهواء وذلك لتواجد المعدات التحليلية وأجهزة الكمبيوتر وباعتبارها المكان الذي سيعمل الموظفون . ويجب توفير معمل رطب ووحدات معملية إضافية ليستخدمها العلماء الزائرين .

ويجب تواجد حمام بالمعمل ومخزن صغير لحفظ المعدات وستصل براميل ماء الى المعمل ومركز الغوص .

مرفق ٣ :

ترميم مظلات الشاطئ براس محمد (شكل ٧/٦)
سيتم ترميم مظلات شاطئ رأس محمد الحالية الواقعة على طرف الشاطئ وهي عبارة عن أعمدة حجرية تعلوها بقايا سقف وكل مظلة تحتوي على ثمانية أعمدة حجرية تدعم وتثبت ثلاثة أسقف كما هو موضح في شكل (٧) .

البرنامج الانشائي :

- ١ - اصلاح الأعمدة الحالية واعادة بناء الأعمدة المتحطمة .
- ٢ - اعادة بناء تدعيمات السقف ووضع قضبان حديدية لتدعيمها .
- ٣ - تغطية تدعيمات السقف بألواح حجرية مثبتة بدقة وتعاط بسياج سلكي
- ٤ - بناء مراكز لمعالجة الفحم النباتي بجانب المظلات على الجانب الآخر للشاطئ .

سيتم قصر الطرق المباشرة للشاطئ على المشاه وستستخدم العربات التي تدخل نطاق الشاطئ الجراجات المؤقتة (شكل ٦) وسيتم ازالة تلك الجراجات بمجرد أن تتوافر لدى المحمية الامكانية المالية لبدء تنفيذ مشروع النقل السريع من مركز الزوار على البوابة الرئيسية الى جميع مناطق الزوار داخل المناطق التي تشملها البوابة الثانية .

وسيراعى بناء الحمامات في مكان ملائم حيث ازدياد كثافة الزوار المتداخلة في البيئة . وسيتم امداد تلك الحمامات بالمياه النقية وعند استخدامها ستحفظ في براميل يتم اخلاؤها دوريا عبر ناقلات المحمية ليتم معالجتها في محطة معالجة الفضلات التي تقع بين شرم الشيخ وخليج نعمة .

ولن يسمح باقامة المعسكرات في ذلك الموقع ولذلك سيتم حصرها في منطقة جنوب شرم الشيخ (شكل ٢) .

مرفق / ٤ :

الحاجز القديم - خطة التجديد والانشاء (شكل ٨)

أن الحاجز القديم انواق على الساحل الجنوبي الغربي لشبه جزيرة رأس محمد يوصلنا مباشرة بمناطق الغوص العامة المواجهة للبحر .

أنه من المتوقع أثناء تنفيذ الجزء الأول من برنامج الإدارة تجديد وإنشاء
الحاجز لتحسين حالة الطريق المؤدى الى موقع الغوص والسباح بقدم السفن
القادمة بالعواصين أو القادمة لأخذهم.

أن خطة الانشاء والتجديد امتدادا للحاجز المتهالك ومستعينة بعملية بناء
الحاجز الذى تم تنفيذه فى مرسى قسبة . وسيقوم موظفين متخصصين بدراسة
هيكل بناء الحاجز دراسة وافية . بحيث أن بناء ذلك الحاجز لا يعوق التيارات
المائية . ولذا يجب بناء الحاجز باستخدام الأسمنت البحرى المسلح المزوج
بماء البحر . ويجب وضع قنوات المجارى فى مسافات منتظمة بحيث تسمح
بسهولة حركة المياه عبر هيكل الحاجز .

مرفق ٥/ :

تمويه الشكنات العسكرية الموجودة داخل نطاقات المحمية (شكل ٩)

أن حدود المحمية الممتدة بها أعداد لا تحصى من الشكنات الدفاعية التى
تشوه المنظر الطبيعى ولكى تزيد من قيمة المحمية الطبيعية الجمالية يجب تسمية
تلك الشكنات .

ويوضح (شكل ٩) التقنية المقترحة وكيفية تنفيذها ويمكن تغطيتهم بمادة
عازلة ذات ألوان ملائمة وتقام فى مكان به أوتاد وصخور .

ويجب تدعيم تلك المادة العازلة لمنع انهيارها داخل المحمية نتيجة نقل
الرمال التى تأتى بها الريح والعواصف .

FIGURE 1
الخريطة رقم ١







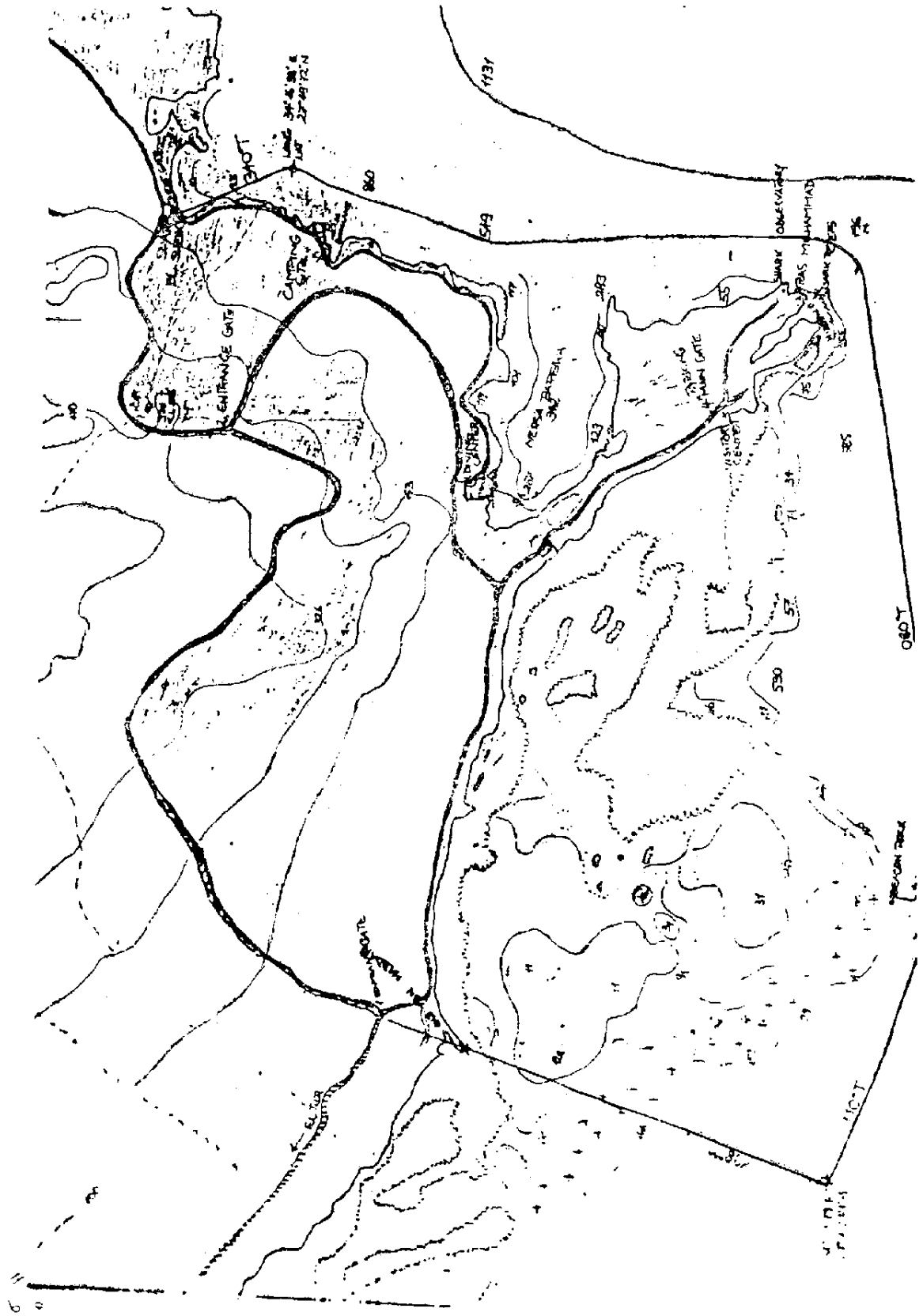
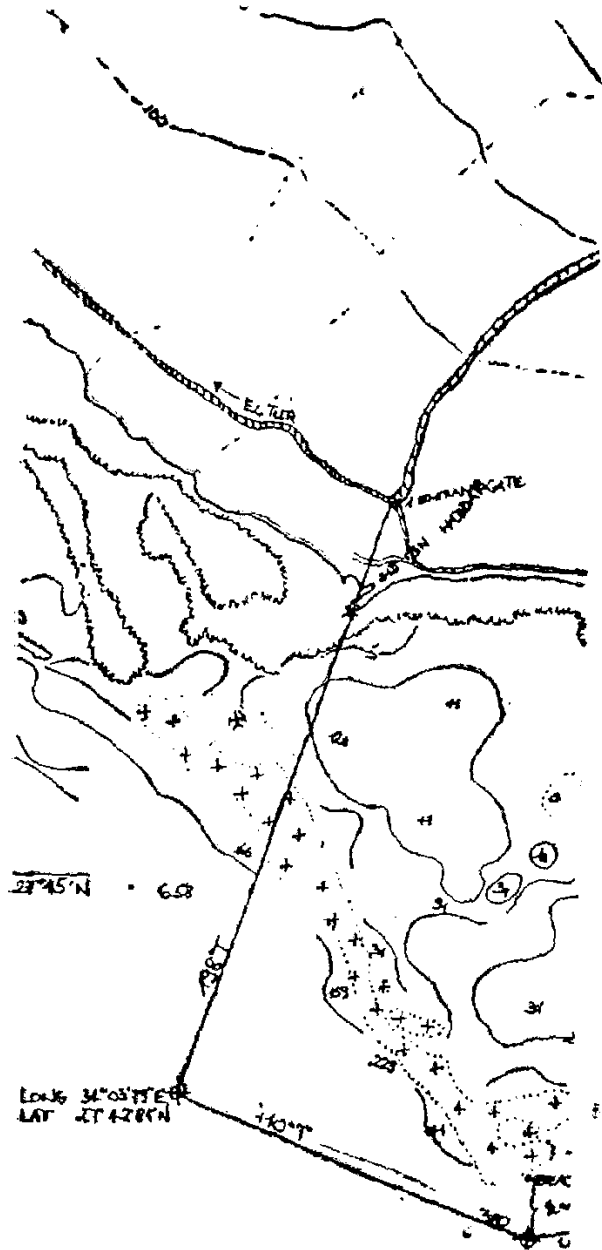
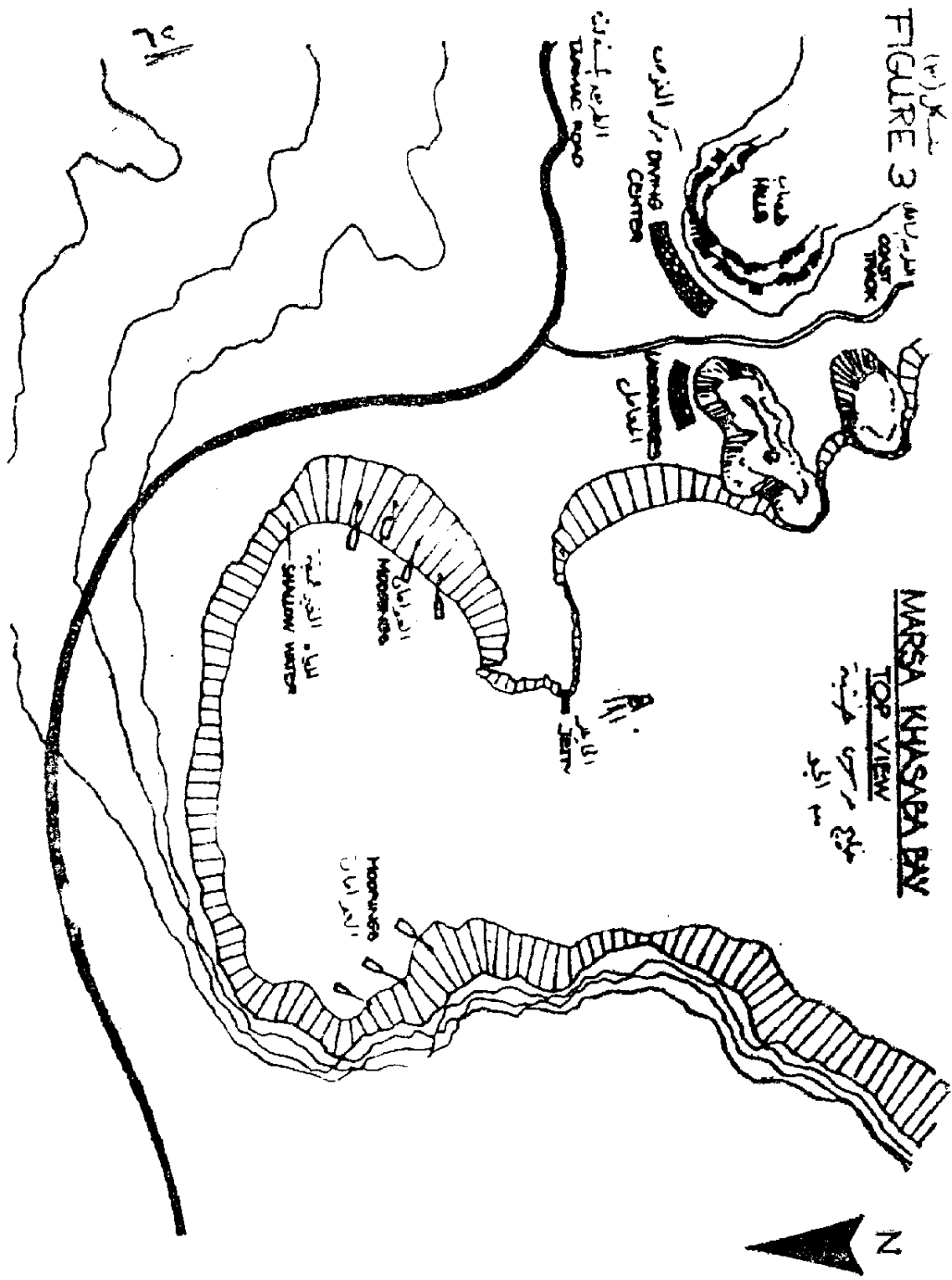


FIGURE 2

LEGEND

- COASTLINE خط الشاطئ
- RAS MOHAMMED MARINE PARK محمية رأس محمد البحرية
- TARMAC ROAD الطريق المعبط
- WADI الوادي
- TRACK المسار
- SAND BANK الشبان الرملية
- DEPTH CONTOUR خط العمق
- REEF الشعاب المرجانية





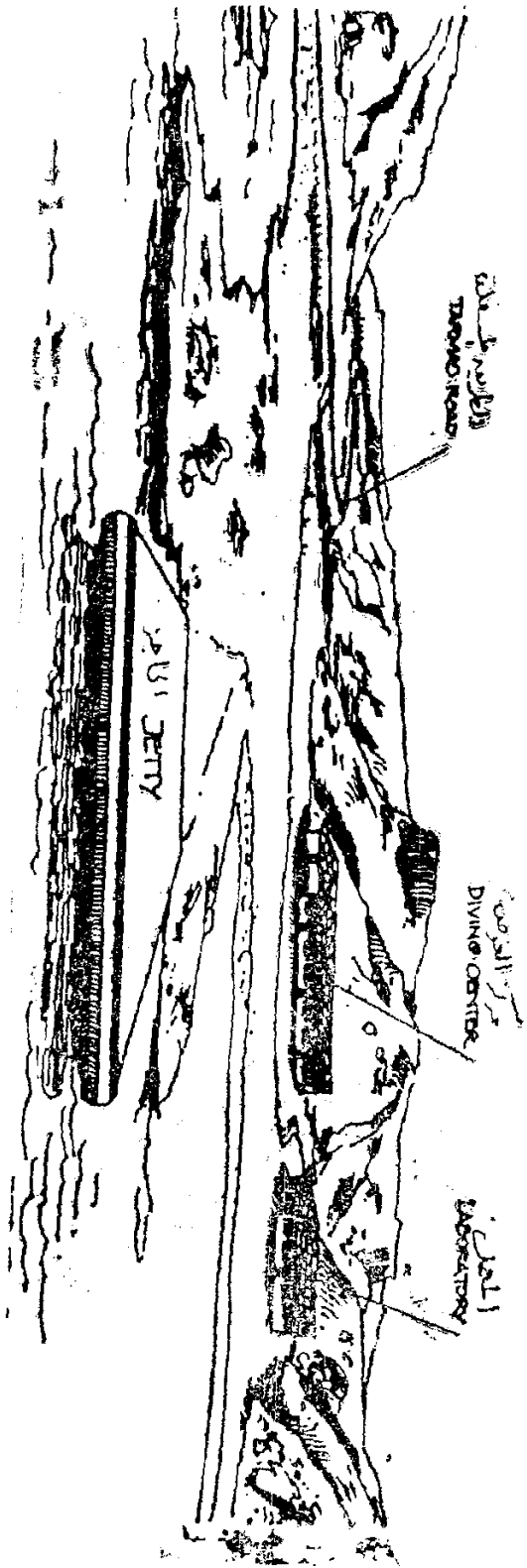


FIGURE 4
(3) مخطط

مخطط مرسى خاسابا
MARSA KHASABA BAY
FRONT VIEW
معرضة خاسابا

REINFORCED CONCRETE JETTY FACED WITH ROCKS

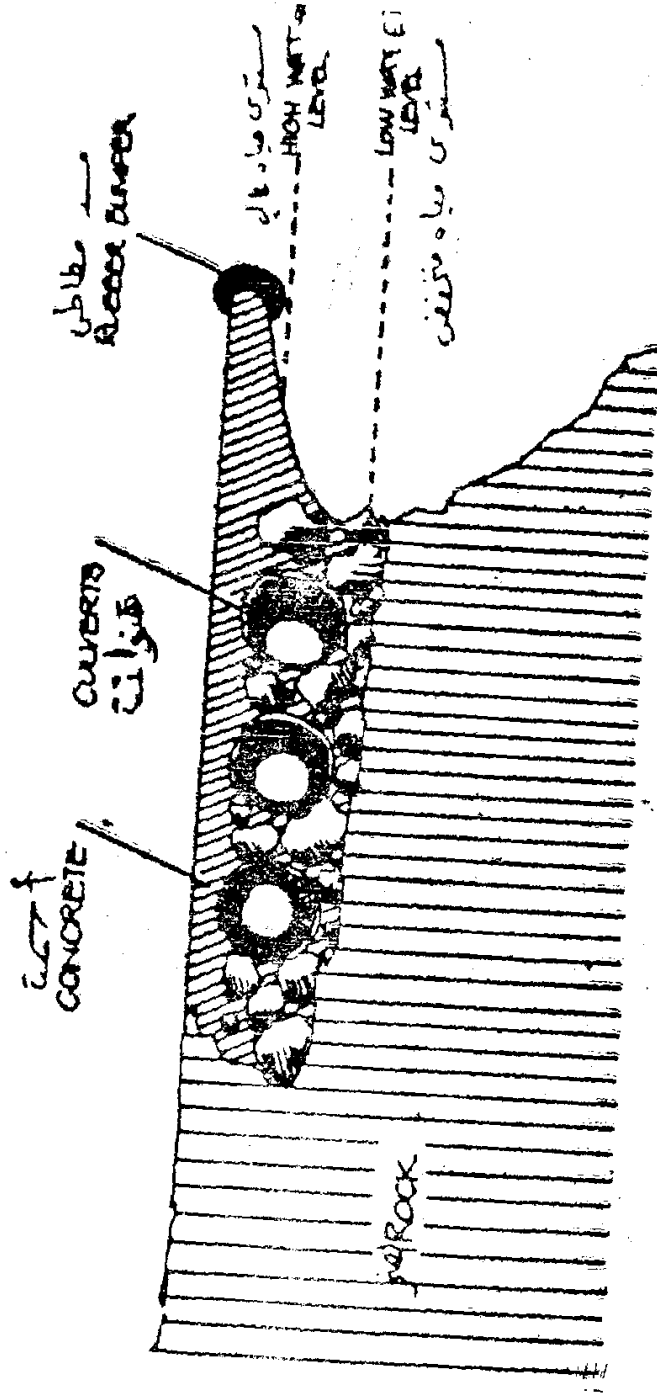
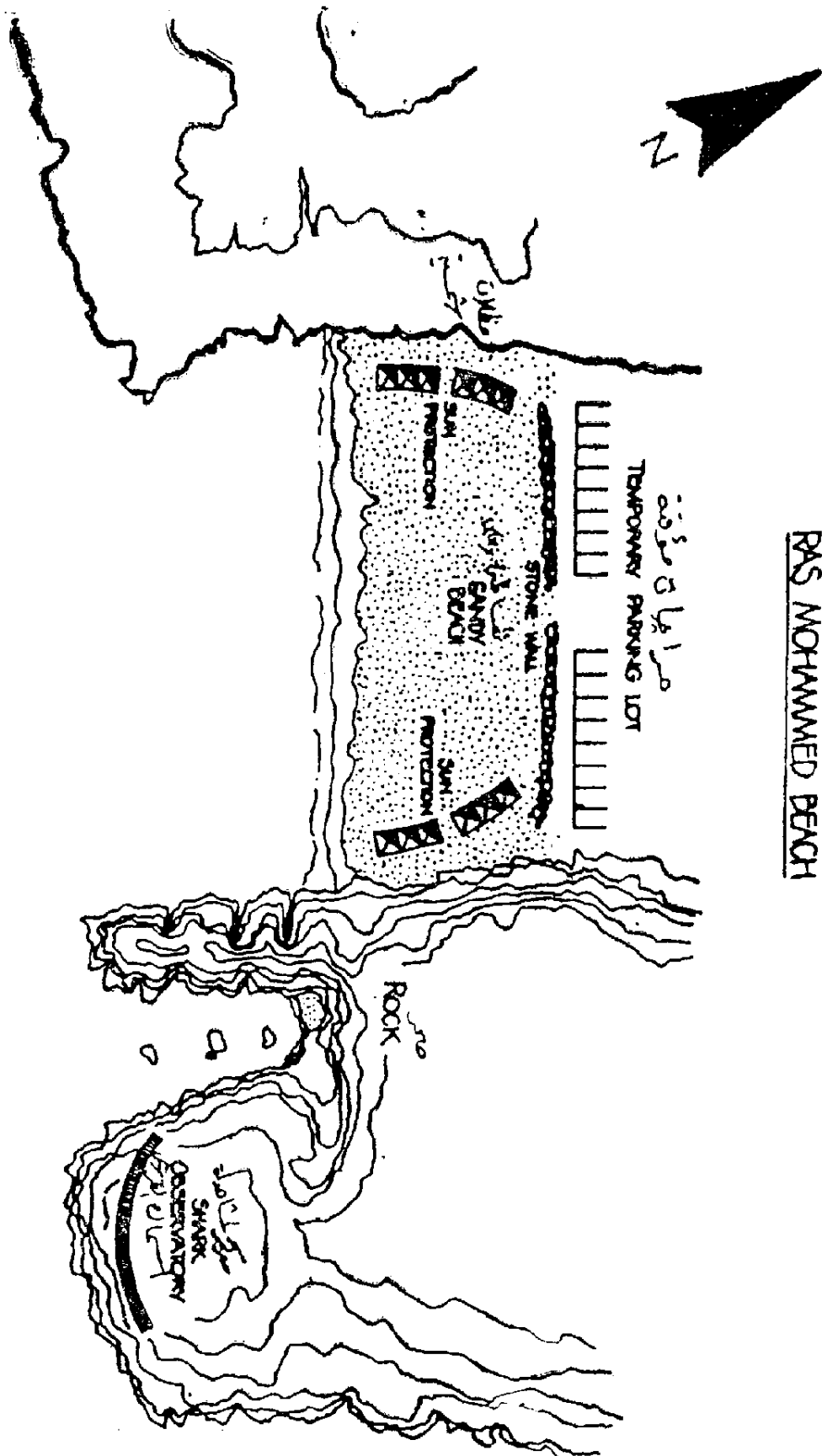


FIGURE 5
شكل (٥)



شمال (ن)
FIGURE 6

RAS MOHAMMED BEACH

TOP VIEW

خريطة رأس محمد

من الأعلى

مراياح مؤقتة

TEMPORARY PARKING LOT

STONE WALL

SANDY BEACH

SUN PROTECTION

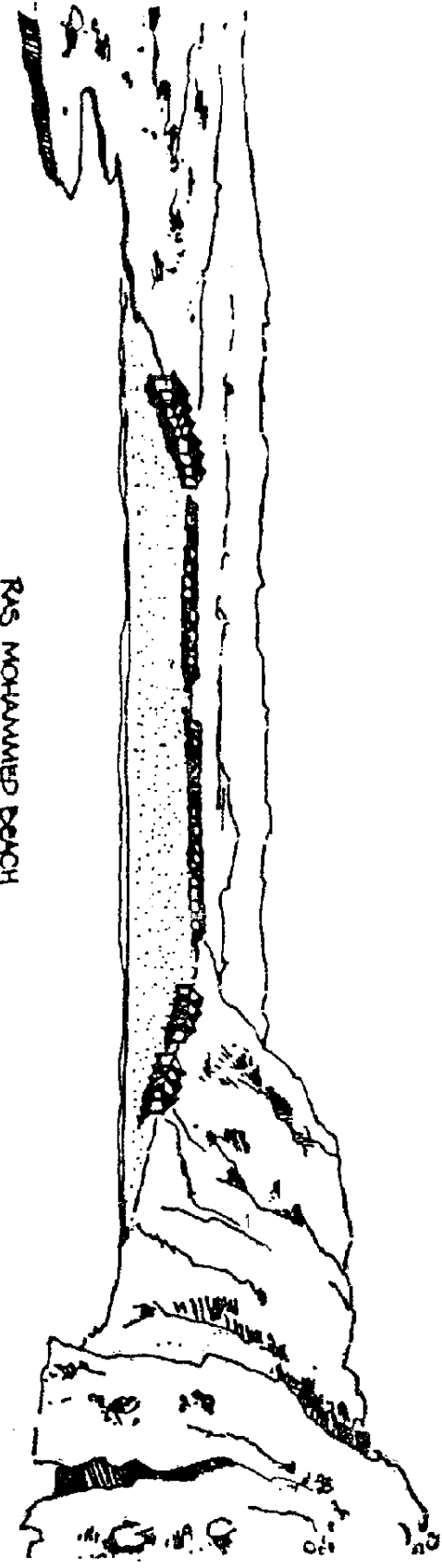
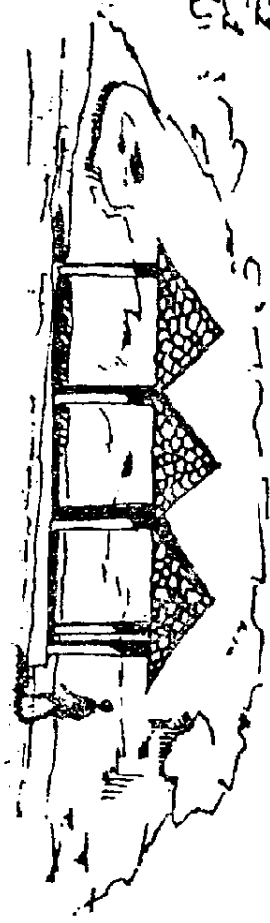
SUN PROTECTION

ROCK

مراقبة
شarks
OBSERVATION

FIGURE 7
المنشآت

RAS MOHAMMED
BEACH SHELTERS
(STONE TUBS ROOM)
غرف مياه الحجر
مخيمات
شاطئ رأس محمد



RAS MOHAMMED BEACH
FRONT VIEW
مخيم رأس محمد
المنشآت

٧١

الخليج القديم
 THE OLD JETTY
 REFURBISHMENT PLAN
 خطة إعادة بناء الجسر القديم

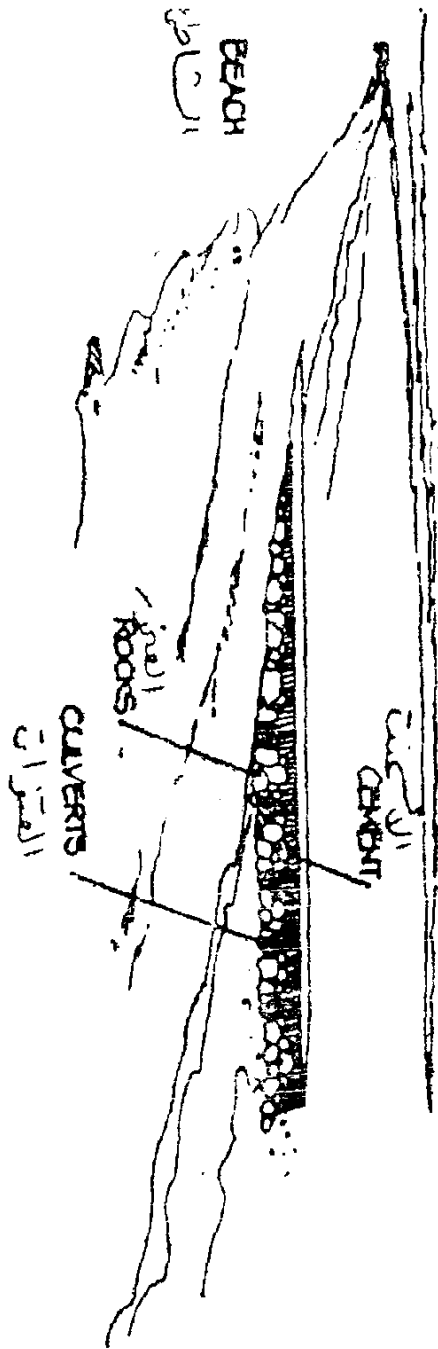


FIGURE 8

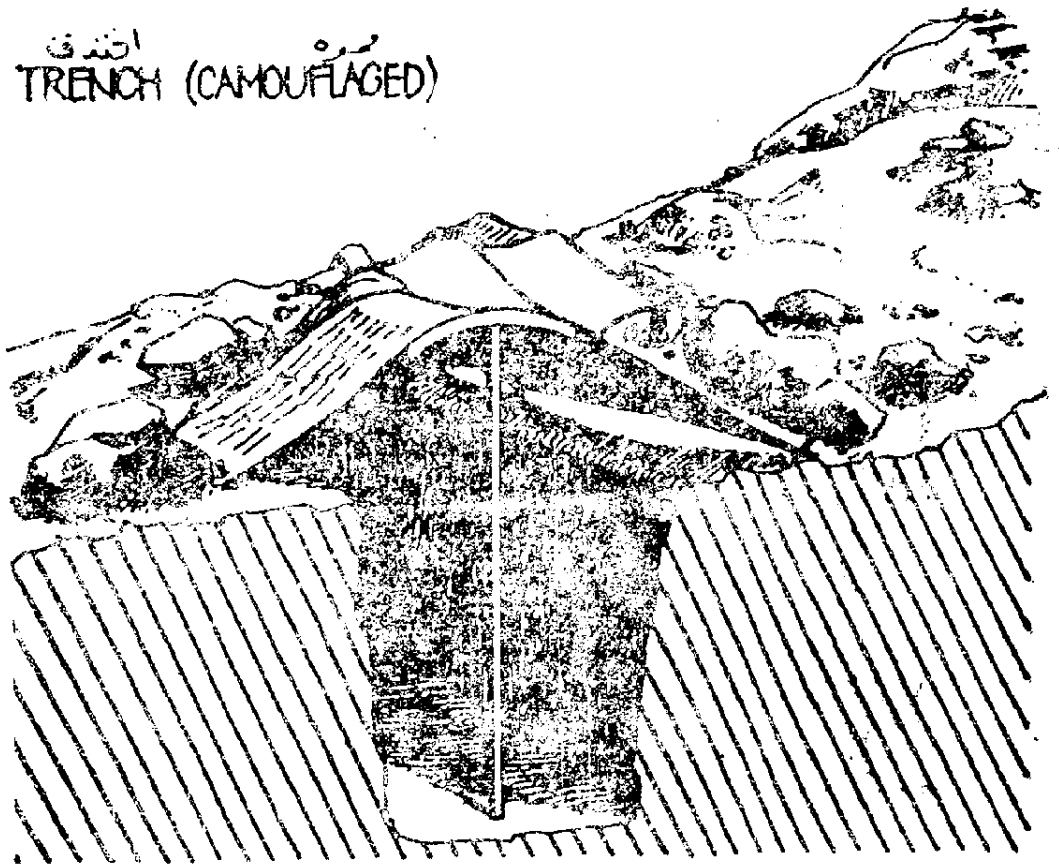
TRENCH (NOT CAMOUFLAGED)

FIGURE 9

٦٨

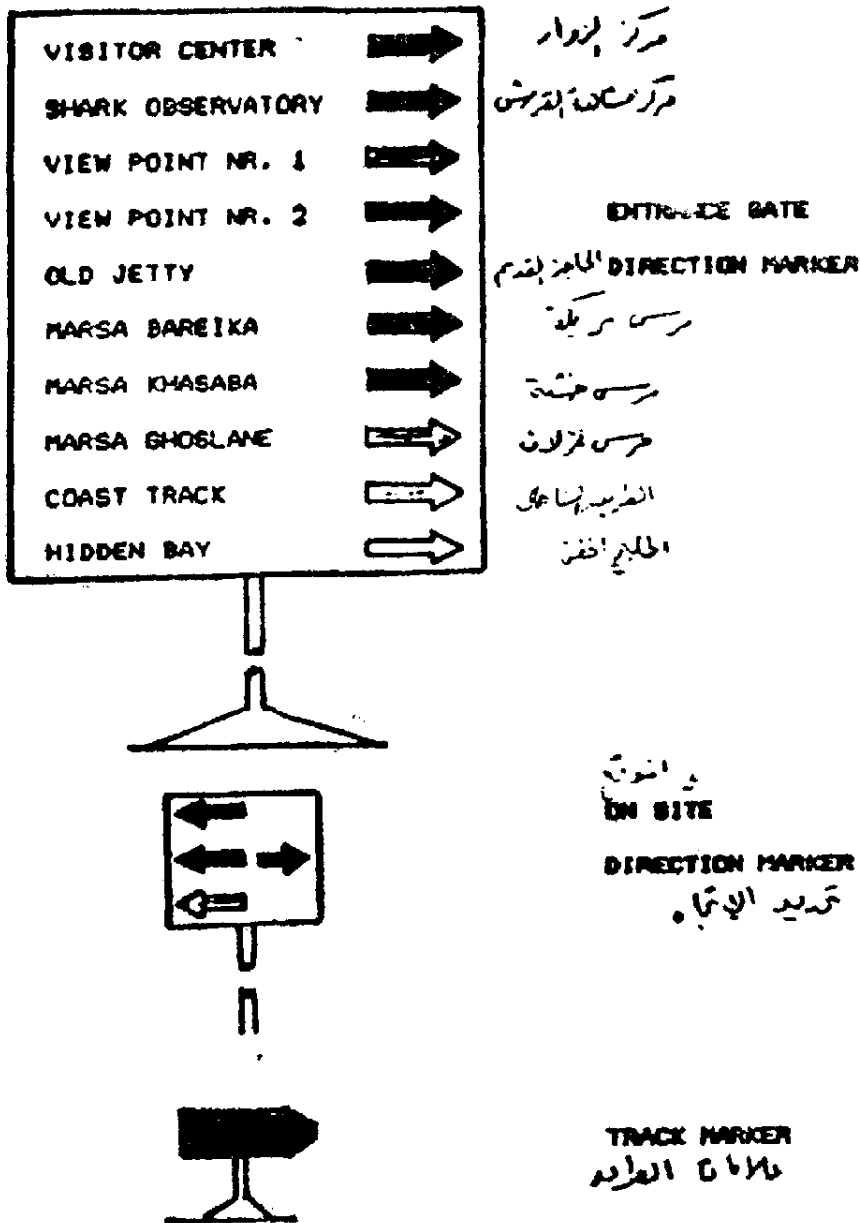


اتندق
TRENCH (CAMOUFLAGED)



شكل ١٠
FIGURE 10

المقترحات
الاشارة
PROPOSED SIGNPOSTS



قرار رئيس مجلس الوزراء

رقم ١٠٦٨ لسنة ١٩٨٣

بإنشاء محمية طبيعية فى منطقة رأس محمد وجزيرتى تيران وصنافير
بمحافظة جنوب سيناء

رئيس مجلس الوزراء

بعد الاطلاع على الدستور ؛

وعلى القانون رقم ١٠٢ لسنة ١٩٨٣ بشأن المحميات الطبيعية ؛

وعلى قرار رئيس الجمهورية رقم ٦٣١ لسنة ١٩٨٢ بإنشاء جهاز شئون البيئة
برئاسة مجلس الوزراء ؛

وبناء على اقتراح جهاز شئون البيئة بمجلس الوزراء •

قرر :

(المادة الاولى)

تعتبر محمية طبيعية فى تطبيق أحكام القانون رقم ١٠٢ لسنة ١٩٨٣ المشار
اليه منطقة رأس محمد بمحافظة جنوب سيناء ، وجزيرتى تيران وصنافير بخليج
العقبة ، وذلك وفقا للحدود الموضحة بالخريطة المرفقة •

(المادة الثانية)

ينشأ فرع لجهاز شئون البيئة بمحافظة جنوب سيناء ، يتولى ادارته مجلس تنفيذى
برئاسة محافظ جنوب سيناء وعضوية ممثلى كل من وزارة السياحة والترول
والزراعة والدفاع والداخلية وأكاديمية البحث العلمى والتكنولوجيا وجهاز
شئون البيئة بمجلس الوزراء •

ويتولى مدير الفرع الذى يصدر باختياره قرار من المحافظ أعمال الأمانة الفنية
• للجلس

ويجتمع المجلس التنفيذى مرة على الأقل كل ستة أشهر ، ويجوز لرئيسه
الدعوة للاجتماع فى حالات الضرورة •

ويتولى هذا الفرع الاختصاصات المنصوص عليها فى القانون رقم ١٠٣
لسنة ١٩٨٣ المشار اليه وفى قرار رئيس مجلس الوزراء رقم ١٠٦٧ لسنة ١٩٨٣
بالنسبة لمنطقة رأس محمد وجزيرتى تيران وصنافير •

(المادة الثالثة)

يحظر القيام بأعمال أو تصرفات أو أنشطة أو اجراءات من شأنها تدهم
أو اتلاف أو تدهور البيئة الطبيعية ، أو الأضرار بالحياة البرية أو البحرية
أو النباتية أو المساس بمستواها الجمالى بمنطقة المحمية •

ويحظر على وجه الخصوص ما يلى :

صيد أو نقل أو قتل أو ازعاج الكائنات البرية أو البحرية ، أو القيام بأعمال
من شأنها القضاء عليها ومع ذلك يجوز الترخيص بالصيد فى المناطق ووفقاً
للشروط والأوضاع التى يصدر بتحديدتها قرار من الجهة الادارة المختصة •

صيد أو أخذ أو نقل أى كائنات أو مواد عضوية مثل الصدقات أو الشعب
المرجانية أو الصخور أو التربة لأى غرض من الأغراض •

• اتلاف أو نقل النباتات الكائنة بمنطقة المحمية •

• اتلاف أو تدمير التكوينات الجيولوجية أو الجغرافية ، أو المناطق التى تعتبر
موطناً لفصائل الحيوان أو النباتات أو لتكاثرها •

• ادخال أجناس غريبة لمنطقة المحمية •

تلويث تربة أو مياه أو هواء منطقة المحمية بأى شكل من الأشكال •
الغوص أو التصوير أو زيارة الأماكن بصورة من شأنها ازعاج الكائنات
بمنطقة المحمية •

تصريف السوائل الضارة أو المواد الكيماوية أمر الزيوت أو المخلفات على
اختلاف أنواعها فى منطقة المحمية أو المناطق المحيطة بها بما يؤدي الى تسربها الى
منطقة المحمية •

رسو المراكب داخل المحمية الا فى الأماكن ووفقا للشروط والأوضاع التى
يصدر بتحديددها قرار من الجبة الادارية المختصة •

القاء علب المأكولات وبقايا الطعام وغيرها من المخلفات •

كما يحظر اقامة المياني او المنشآت أو شق الطرق أو تسيير المركبات
أو ممارسة أية أنشطة زراعية أو صناعية أو تجارية فى منطقة المحمية الا بتصريح
من فرع جهاز شئون البيئة بالمحافظة وفقا للشروط والقواعد والاجراءات التى
يصدر بتحديددها قرار من رئيس مجلس الوزراء •

(المادة الرابعة)

يتولى محافظ جنوب سيناء الاشراف على اتخاذ الترتيبات المناسبة لحراسة
منطقة المحمية •

(المادة الخامسة)

ينشر هذا القرار فى الوقائع المصرية ، ويعمل به من تاريخ نشره •

صدر برئاسة مجلس الوزراء فى ٨ صفر سنة ١٤٠٤ هـ (١٣ نوفمبر
سنة ١٩٨٢ م) •

د. فؤاد محيى الدين

ملحق رقم (٣)

قرار وزير شئون مجلس الوزراء ووزير الدولة للتنمية الادارية

رقم ١٢ لسنة ١٩٨٧

بشأن

تنظيم فروع جهاز شئون البيئة بالمحافظات

وزير شئون مجلس الوزراء ووزير الدولة للتنمية الادارية

بعد الاطلاع على قرار رئيس الجمهورية ١٠٩٤ لسنة ١٩٧٤ بشأن تنظيم رئاسة مجلس الوزراء واختصاصات وزير الدولة لشئون مجلس الوزراء ،

وعلى قرار وزير شئون مجلس الوزراء ووزير الدولة للتنمية الادارية رقم (١) لسنة ١٩٨٥ بتنظيم جهاز شئون البيئة ،

وعلى كتاب دورى الجهاز المركزى للتنظيم والادارة رقم ٨ لسنة ١٩٨٢ بإنشاء مكاتب شئون البيئة ،

قرر :

(مادة ١)

تدمج مكاتب شئون البيئة والمحميات الطبيعية الموجودة والتي تنشأ مستقبلا بالمحافظات بفروع جهاز شئون البيئة .

(مادة ٢)

يتكون البناء التنظيمى لفرع جهاز شئون البيئة على الوجه التالى :

١ - مدير الفرع : ويتبعه :

- سكرتارية

٢ - شئون البيئة : وتشكون من :

١/٢ تحسين البيئة

٢/٢ متابعة الأنشطة البيئية

٣/٢ الاعلام البيئى

٣ - شئون المحميات •

٤ - الشئون المالية والادارية •

(مادة ٣)

توزع الاختصاصات على التقسيمات التنظيمية لفرع جهاز شئون البيئة

على الوجه التالى :

١ - مدير فرع :

ويختص بالآتى :

تقديم الاستشارات فى مجال شئون البيئة للمسؤولين بالمحافظة •

اعداد قواعد الدراسة الميدانية للمشكلات البيئية وتحديدتها ومتابعتها

واقترح الحلول المناسبة لها •

- دراسة التشريعات البيئية وتطبيقها فى نطاق المحافظة واقترح أى

تعديلات تظهر على ضوء التطبيق الفعلى • ورفع التوصيات اللازمة الى جهاز

شئون البيئة •

- الاتصال بالهيئات العلمية ومراكز البحوث المحلية بما يؤدي الى وضع

الحلول المناسبة للمشكلات البيئية مع الاستعانة بالامكانيات المتاحة •

- مراقبة تطبيق المعايير والمواصفات القياسية والشروط المطلوب توافرها ومراعاتها لحماية المواطنين من أخطار تلوث البيئة .
 - القيام بالتنسيق بين أجهزة المحافظة فى مجال البيئة ومع المحافظان الأخرى فى المشاكل البيئية المشتركة والتي تشترك فيها أكثر من محافظة .
 - الاشراف على متابعة نشر الوعي البيئى بالمحافظات عن طريق التعليم والتنشيف والاعلام البيئى والمؤسسات والأجهزة المعنية بذلك .
 - الاشراف على رصد الظواهر البيئية واجراء حصر للكائنات البرية والبحرية فى المناطق المحمية وكذا التكوينات الطبيعية .
 - تسهيل ومعاونة مدير المحمية فى كيفية ادارة شئون المحمية .
 - الاشراف على متابعة وتنفيذ توصيات (جهاز شئون البيئة) لتنفيذ الخطة القومية للبيئة فى نطاق المحافظة .
 - اقتراح تطوير أو تعديل برامج العمل بما يؤدي الى تحقيق أهداف المحمية .
 - الاشراف على الشئون المالية والادارية التى تخص فرع الجهاز بالمحافظة بما يشمل شئون البيئة والمحمية داخل المحافظة .
- ١/١ السكرتارية :
- وتخص بالآتى :
- القيام بأعمال النسخ الخاصة بالمكاتبات والتقارير .
 - الاشراف على أعمال الطباعة والاحتفاظ بأصول الاستنسل مرتبة .
 - استقبال جميع البريد الوارد والصادر وقيدتها فى دفاتر الوارد والصادر وتسجيله الى الجهات الموجهة بها .

- متابعة البريد الوارد والصادر للتأكد من أن كل الخطابات قد تم الرد عليها .

- ترتيب مواعيد لقاءات مدير الفرع .

٢ - شؤون البيئة :

وتختص بالآتي :

- تنفيذ المهام التي يكلف بها من مدير الفرع .

- متابعة الدراسات والمعلومات التي تنشر في مجال حماية البيئة على المستوى القومي والعالمي .

- التعرف على التشريعات القائمة في مجال البيئة ودراسة المشاكل التي تعوق تنفيذ التشريعات في نطاق المحافظة .

- عرض أهم البحوث والدراسات على مدير الفرع وتقديم العون والدعم لمستويات خدمة البيئة للمؤسسات المختلفة .

- دراسة المشكلات البيئية المحلية والطارئة وتحديدتها واقتراح الاستعانة بالأجهزة الفنية المحلية والقومية لوضع الجلول المناسبة لها مع الاستعانة بالامكانيات المتاحة .

- الاشراف على تنفيذ المشروعات التي تتعلق بشؤون البيئة .

- اصدار التعليمات اللازمة للحفاظ على البيئة وحمايتها من التدهور والتلوث والأشراق على تنفيذها .

- المساهمة في تنفيذ الخطة القومية لحماية البيئة والدراسات القومية .

- اقتراح تبادل المعلومات والخبرات مع المحافظات والدول والهيئات الدولية في هذا المجال .

- اقتراح خطة الطوارئ للحفاظ على البيئة فى مجال المحافظة .
- متابعة وتحليل الظواهر البيئية .
- اقتراح التنسيق مع اجوزة المحافظة العاملة فى مجال البيئة ومع المحافظات الأخرى .
- القيام بالمراقبة والرصد البيئى وتحليل النتائج واقتراح وسائل المعالجة .
- اقتراح واعداد البرامج التدريبية والاعلامية فى مجال البيئة فى نطاق المحافظة .

١/٢ تحسين البيئة :

وتختص بالآتى :

- تنفيذ ومتابعة مشروعات تحسين البيئة بعد التصديق عليها من جهاز شؤون البيئة .
- دراسة نتائج المشروعات التى تهدف الى تحسين البيئة بالمحافظة .
- الاطلاع على المشروعات المماثلة لتحسين البيئة فى الدول الأخرى ودراسة مدى ملاءمتها للتنفيذ على مستوى المحافظة .
- التعاون مع الجهات القومية والمحلية التى تقوم باعداد وتنفيذ مشروعات لتكامل فى اطار حماية البيئة وتحسين نوعيتها .
- اقتراح الخطط قصيرة وطويلة الأمد على المستوى المحلى لتحسين البيئة وتنمية الموارد الطبيعية .

٢/٢ متابعة الأنشطة البيئية :

وتختص بالآتى :

- متابعة وتحليل الظواهر البيئية .
- متابعة الأنشطة في المجالات البيئية المختلفة .
- متابعة التغيرات التي تطرأ على التشريعات .
- ابداء الرأي في مدى الحاجة الى تعديل التشريعات القائمة وابلغ هذه الملاحظات الى الأجهزة المعنية .
- تحديد البرامج الزمنية لترتيب الأعمال التي يقوم بها .
- تحديد الامكانيات والموارد التي ستخصص لتحقيق هدف فرع الجهاز .

٣/٢ الاعلام البيئي :

ويختص بالآتي :

- اصدار نشرات اعلامية بيئية بغرض نشر الوعي البيئي في نطاق المحافظة .
- متابعة أنشطة التعليم لاعلام الجمهور وثيقفه بأهداف وأغراض انشاء المحمية الطبيعية .
- اقتراح تبادل المعومات والخبرات مع الدول والهيئات الدولية والأجهزة المحلية والمحافظة في هذا المجال .
- اعلام الجمهور بأهداف حماية البيئة وتحسين نوعيتها والغرض من انشاء المحميات وعقد الندوات والمسابقات والوسائل المختلفة لتحقيق ذلك .

٣ - شئون المحميات :

وتختص بالآتي :

- الاشراف على ادارة تنسيق الأنشطة المتعلقة بمنطقة المحمية .

– الاشراف على رصد الظواهر الطبيعية وانشاء سجل خاص بكل منطقة
محمية .

– اجراء رصد نوعي للكائنات البحرية والبرية والتكوينات الطبيعية
والجيولوجية في منطقة المحمية .

– متابعة تنفيذ التشريعات التي تؤدي للحفاظ على الحياة البرية والبحرية
بالمحمية .

– اعداد البرامج اللازمة للنهوض بالمحميات الطبيعية .

– القيام بالمراقبة والرصد البيئي واعداد البرامج التدريبية اللازمة

فيما يتعلق بالمحميات .

٤ – الشؤون المالية والادارية :

وتختص بالآتي :

– المساهمة في اعداد مشروع الموازنة السنوية .

– منسك السجلات المالية .

– اعداد استثمارات الموازنة السنوية .

– تحديد ومراجعة كشوف الماهيات والرواتب وامسك سجلاتها .

– توفير الرعاية الاجتماعية للعاملين .

– اقتراح اجراء تسويات حالات العاملين وفقا للقوانين والقرارات .

– اعدا كشوف المستحقين العلاوات وكشوف المستحقين للترقية .

- اقتراح واعداد تكاليف مشروعات حماية البيئة وشبكات الرصد والأبحاث البيئية وكذلك تكاليف الاعلام والتثقيف البيئي .

- متابعة صحة الصرف من لاعتمادات المخصصة لتصرف على المشروعات البيئية المختلفة على الأوجه المخصصة لها ورفع الحسابات الخاصة بها الى جهاز شؤون البيئة .

(مادة ٤)

يلغى كل نص يخالف هذا القرار

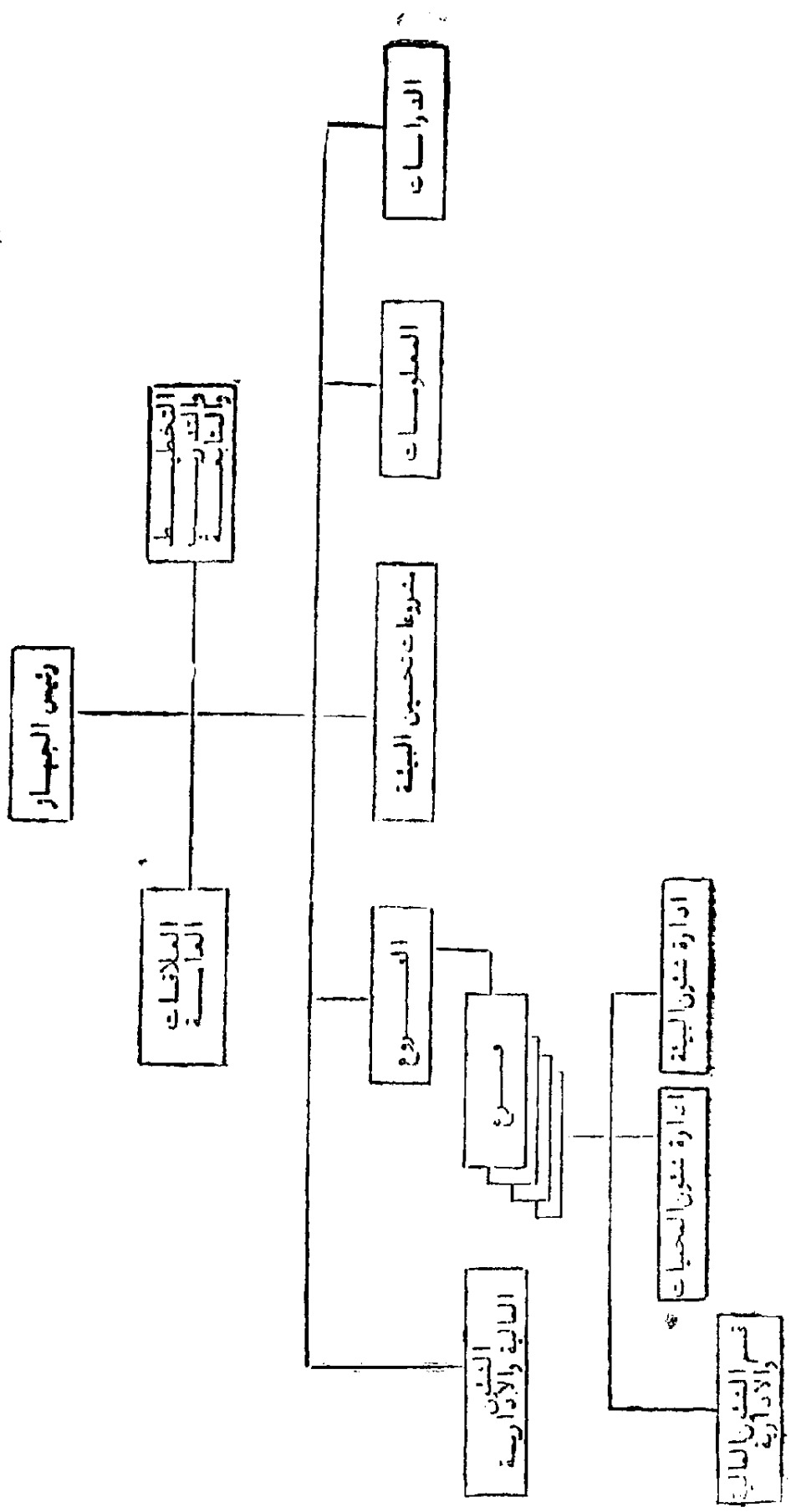
(مادة ٥)

على الجهات المختصة تنفيذ هذا القرار من تاريخ صدوره
صدر في ١٩ جمادى الأولى سنة ١٤٠٧ هـ (الموافق ١٩ يناير سنة ١٩٨٧ م) .

د. عاطف محمد عبيد

ملحق رقم (٤)

الهيكل التنظيمي
لجهاز شؤون البيئة



وزارة الخارجية

قرار رقم ٤٥ لسنة ١٩٩١

نائب رئيس الوزراء ووزير الخارجية

بعد الاطلاع على قرار السيد رئيس الجمهورية رقم ٥٤٩ لسنة ١٩٩٠ الصادر بتاريخ ٢٣ ديسمبر ١٩٩٠ بشأن الموافقة على مذكرة التفاهم بين حكومة جمهورية مصر العربية وسلطات المجموعة الأوروبية لتمويل مشروع محمية رأس محمد الموقعة بتاريخ ١٣ يونيو ١٩٨٩

وعلى موافقة مجلس الشعب بتاريخ ٢٤ فبراير سنة ١٩٩١

وعلى تصديق السيد رئيس الجمهورية بتاريخ ٢٧ فبراير سنة ١٩٩١

قرار :

(مادة وحيدة)

تنشر في الجريدة الرسمية مذكرة التفاهم بين حكومة جمهورية مصر العربية وسلطات المجموعة الأوروبية لتمويل مشروع محمية رأس محمد الموقعة بتاريخ ١٣ يونيو ١٩٨٩

ويعمل بها اعتباراً من ٢٧ فبراير سنة ١٩٩١

صدر بتاريخ ٥ مارس ١٩٩١

نائب رئيس الوزراء ووزير الخارجية

د. أحمد عصمت عبد المجيد